

# 蜀 道

## ——长安至成都驿路现地研究

简锦松

**摘 要:**本文是对于自秦入蜀的主要驿道“大散关道”与次要驿路“骆谷道”的数字化研究。以唐代《元和郡县图志》等文史书籍为依傍,以明清官私路程书为实用,以清人行纪为证言,数字化了九十八幅清末到民国间测绘的一万、五万、十万、二十五万分之一早期地形图,并充分利用各种现代电子与卫星地图,精准地找出这两条古道的定位。值得重视的是,本文将大量的数据回馈给读者,包括沿途准确的地名 GPS、道路里程实测,以及对路程书记载的讨论反馈。

**关键词:**蜀道;大散关道;骆谷道;现地研究;数字人文

### 一、前 言

“蜀道”二字,从李白《蜀道难》开始,已经成为唐诗的灵魂字眼。

“蜀道”,指长安到成都的道路。历代从长安到成都,有五条道路,这五条道路都有绵长的历史,依照唐人眼中的重要性来说,依次是:

1. 大散关道,2. 骆谷道,3. 褒斜道,4. 子午道,5. 秦州经同谷县至成都。

散关道是从长安向西北到咸阳,走过马嵬坡,走过凤翔府,由宝鸡向大散关、凤州。然后经褒城县到兴元府汉中,再西南行到利州,然后

入剑门关,走陆路到成都府。

骆谷道是从长安向盩厔,入骆谷,出洋州,至兴元,再与散关道合线。骆谷道是兴元府出入上都的主要路线,《元和郡县图志》所载兴元至上都、洋州至上都,皆取骆谷道。

其次是褒斜道。褒斜道自《汉书》已有记载<sup>①</sup>,但唐人本来并没有很重视它,至大中三年(849)凤翔节度使和山南西道节度使才合力整修,<sup>②</sup>孙樵为这条驿路写下《兴元新路记》,作了详细的记录<sup>③</sup>。此路既设有馆舍,也是驿路。褒斜道的南端,在青松驿以南与凤州南来的散关道合路。

其次是子午道。子午道相当知名,《汉书》注说是王莽所开,以位在长安城南而知名。但此路在历代的记载都非常稀少。《唐六典》说唐代有“中关一十三”,其中三个是“京兆府子午、骆谷、库谷”。<sup>④</sup> 骆谷关骆谷道已见前,库谷关,是库谷道的关,走万年县库峪河谷;子午关在长安县,《新唐书》云:

长安,赤……南五十里太和谷有太和宫,武德八年置,贞观十年废,二十一年复置,曰翠微宫,笼山为苑,元和中以为翠微寺。有子午关。<sup>⑤</sup>

唐京兆府以朱雀大街为界,东为万年县,西为长安县。前举库谷属万年县,子午属长安县,但所知也仅止于此。文中太和宫、翠微宫、子午关,

① 《汉书》卷六《顺帝本纪》(宋绍兴本),第251页:“乙亥,诏益州刺史罢子午道,通褒斜路。”注云:“子午道,平时王莽通之。《三秦记》曰:‘子午,长安正南。山名秦岭谷,一名樊川。褒斜,汉中谷名。南谷名褒,北谷名斜,首尾七百里。’”

② 见简锦松著《山川为证》(台大出版中心,2018年)第四章,第163页:“褒斜路南段即由山南西道节度使管辖,北段则归凤翔节度使驻守。大中三年(849)十一月整修褒斜路,便由山南西道节度使郑渥、凤翔节度使李玘从南北分别进行,当时新修文川谷路,又修治了斜谷路,两节度使各有劳绩。大中四年点检褒斜路时,仍由山南西道节度使封敖与凤翔节度使李玘分别办理。”可参阅北宋王溥撰《道录》,《唐会要》卷八六,第1573页。又见唐郑渥《文川谷路斜谷路置驿奏》,《全唐文》卷三一,第1573页。

③ 孙樵字可之,一作隐之。生卒年及里贯不详。唐宣宗大中九年(855)进士,官中书舍人,僖宗广明元年(880),诏赴岐陇行在,中和四年(884)作文集自序,时任职尚书省职方郎中。

④ 《唐六典》卷六,第195页。

⑤ 《新唐书》卷三七《地理志一》,第962页。

皆为唐代地名,今宫、关皆无可考。

第五条是知名的杜甫自秦入蜀道路,从秦州南下同谷县,东出栗谷,下兴州,由兴州接官亭镇、硤口驿村,再南下沮市(即杜诗中的水会渡),与散关道合路至成都府。

以唐人的立场来说,最重要的是大散关道,称为驿道;其次是骆谷道。褒斜道重修得比较晚。秦州路在西北,不当大路。

本文将数字化散关道与骆谷道,不及其他三路。原因如下:其一,笔者已有《唐孙樵〈兴元新路记〉江口镇以北路段之现地研究》一文,<sup>①</sup>已经完成褒斜路工作。其二是,对于秦州入蜀的道路,笔者先后写过《杜甫同谷诗现地研究》和《从现地研究看杜甫秦州入蜀诗的旅行日期》等论文,<sup>②</sup>这两条道路的数字化成果,也收入我的《天下通衢》,无需再重复论说了。

其三,子午道的问题相当复杂。今西安市到汉水的南下的道路不少,除了高速公路和高铁之外,与唐代古道可能相关的有两条,一条是前举万年县的库谷道,库峪河是泾水的重要上源,笔者曾还原它的路线,从鸣犭镇进入库峪河谷,在半坡南越过海拔 2058 米的秦岭北大梁,再沿山南溪谷到孝义厅大山岔(地名黄土梁),然后走陕西 S102 省道,经柞水县城、旬阳县城,到唐金州(今安康市汉滨区)。另一条是由今西安市沔峪口,进入沔峪之后,先越秦岭北大梁(2028 米),再越过秦岭南大梁(2110 米),经宁陕县城、石泉县城,也到唐金州。这条道路,现在修建为 G210 国道。至于子午谷(子午峪),并无形成驿路的条件。笔者曾写过一篇《严耕望〈唐代交通图考〉子午谷道南口现地研究》<sup>③</sup>,并

① 简锦松《唐孙樵〈兴元新路记〉江口镇以北路段之现地研究》,《师大国文学报》第 50 期,第 209—244 页,2011 年 12 月。收入《山川为证——东亚古典文学现地研究举隅》第四章《人在驿路:孙樵〈兴元新路记〉的 GPS 验证》。

② 《杜甫同谷诗现地研究》,《台大文史哲学报》第 86 期,2016 年 5 月,第 53—96 页。《从现地研究看杜甫秦州入蜀诗的旅行日期》,《东吴中文学报》第 22 期,第 75—96 页,2011 年 11 月。收入《亲身实见——杜甫诗与现地学》第四章《以现地法计算——杜甫入蜀计程》。

③ 简锦松《严耕望〈唐代交通图考〉子午谷道南口现地研究》,《淡江中文学报》第 19 期,第 61—93 页,2008 年 12 月。

不满意,以后再另外撰写专文讨论。

本文使用“现地研究法”,“现地研究法”有完善的 SOP 流程,第一个步骤就是整理古代文献。先把所要研究区域的古道相关大小地名,巨细靡遗地收集。历史不会停留,必定有传承和变异,研究者身在今日,要向上处理六朝、唐、宋、元、明的问题,利用的方法,就是在变与不变之间找出共同的传承点,利用古今传承的痕迹,在真实地面的山脉河川上审慎求证。道路有传承,地名也会传承,文献资料也会有充分与不充分;文献不足,孔子也会回车。

笔者从下面几类资料中收集地名:

一是元明清的官私路程书,明初的《寰宇通衢》、黄汴的《一统路程图记》、清代的《周行备览》,都提供了大量的地名。《大明会典》所记载的驿站、《大清会典事例》所记载的邮铺,都是重要来源。至于元明清的方志,是当然必备的,就不多说。由于明清路程书对川陕商业相对不发达的地区,所记相对简略,《大清会典事例》的邮铺名称有很多是脱离人民生活的官式名称,因而只凭借这些是不足的。

二是特别重要的著作,我指的是《万里云程》。《万里云程》是杨钟秀从云南执行公务到北京的路程,其中包含了水路和陆路,“云”字就是云南。此书有大量以“十里”为单位来记载的沿途实际地名(有别于邮铺),对我们的工作非常有用。而且,此书有一个创意,是以“程”为单位,一个“程”就是一日的路程,从那里出发,经过那里,在那里夜宿,他不但详细记录一日之内所经过的大小地名,还会累计是第几日程。非常方便。<sup>①</sup>

除此之外,不可缺少的是宦游者的行纪和诗卷,比如王士禛《蜀道驿程记》(1672)、陈奕禧《益州于役记》(1682)、方象瑛《使蜀日记》(1683)、王士禛《秦蜀驿程记》(1696)、陶澍《蜀轺日记》(1810)、高延第《北游纪程》(1851)、吴焘《游蜀日记》(1874),其他如周煌《海山存稿》之

---

<sup>①</sup> 例如,从成都出发时,第一夜住宿弥牟镇,标记为第三十五程;抵达西安省城,由西门入城,标记为第六十程,其他逐日都有清楚的标示。

两度入蜀诗卷、乔光烈《最乐堂文集》卷六入蜀诗卷，张祥河《小重山房诗词全集》之南山集等等。

第二个步骤，就是把收来的地名，一个一个输入 Google Earth Pro，在经过精准定位的作业下，取得每一个地名的 GPS，建立 kml 数字化档案。本文第二节以后到结论以前在讨论地名的工作，就是在做地名“精准定位”，这项工作中，除了书籍和电子文献资料库之外，天地图、百度、高德、谷歌这些电子地图，都必须每日不离手，还有一件事十分重要，就是使用明清到民国早年的老地图，老地图提供了清代的地名位置与古道粗迹的认证效果。具体的作法，先以 PhotoShop 一张一张修整，然后利用 Google Earth Pro 或其他 GIS 软件，以置入叠图的方式读入私人专属的资料库中，让卫星地图和老地图充分结合。本文一共数字化了清代晚期至民国早期的《清会典图》，《陕西五万分之一地形图》29 幅、《四川五万分之一地形图》33 幅、《陕西十万分之一地形图》20 幅，以及零星的《一万分之一城厢图》，《陕西十万分之一地形图》、美军 L500 中国二十五万分之一图》，除了《清会典图》庞多不计数量外，地图共计 98 幅。地名“精准定位”的工作程序很长，不可能在这篇只有三四万字的文章详谈，请参看其他论文<sup>①</sup>。

第三个步骤，就是利用卫星地图提供的绘图功能，以“现地研究法”当中的“道路模拟法”，画出最可能的古道路线。具体的作法是，把我们收集到的大量沿途地名，置入卫星地图以后，利用卫星地图的可重叠性，参照古地图的路线，在现有公路上，地名对地名，点对点的，在卫星地图上，利用画线工具，连接出一条道路。试想，如果有一条道路，它完全经过了路程书上和行纪中提供的地点，反过来说，这不就是古代的路线吗？我们利用数字人文的概念，让它在卫星地图上呈现出精准的可视化画面，这就是现地研究等级的驿路研究。当然，任何现场都不可能完全逆返到古代，现在画出的

<sup>①</sup> 例如简锦松、廖兹铭、唐宸、王勇《明清时期福州至杭州官私二路之交通路线与 GIS 呈现》，《数字人文》2021 年第 4 期，第 115—180 页。

古代驿路路线，绝对不能等于古代驿路的原貌，这是读者必须有的了解。

最后一个步骤，就是发布具有权威性的道路 Excel 表格，并且在《天下通衢》GIS 平台建立专属的一部。本文有大量的路程表格，具备古今地名、两点间距、累计公里数、GPS 定位，这些都是本文的重中之重，如果与笔者的《天下通衢》GIS 平台共同使用，将可以精确的掌握蜀道，并利用其中的数据，很方便的协助你开发自己的新课题。

至于本篇内文的结构，将以四个小节来完成。

第一小节，以唐玄宗入蜀道路为例，解说散关道的正路。第二小节，析论散关道从长安到利州以北的路程。第三小节，析论散关道从利州以南到成都的路程。第四小节，析论骆谷道的全部路程。

## 二、唐玄宗入蜀道路

《旧唐书·玄宗本纪》有唐玄宗出亡及入蜀的详细行程，首先是：

甲午，将谋幸蜀，乃下诏亲征，仗下后，士庶恐骇，奔走于路。  
乙未，凌晨，自延秋门出……平明渡便桥……辰时，至咸阳望贤驿置顿……是夕次金城县……丙辰，次马嵬驿……丁酉，将发马嵬驿……戊戌，次扶风县。己亥，次扶风郡。

按《新唐书》无“将谋幸蜀”四字，《旧唐书》认为是玄宗在扶风郡时，才决意入蜀。至于两书记载不同之处，《旧唐书》说“乙未次金城”，《新唐书》以为乙未、丙辰两晚皆在咸阳的望贤宫。又，《旧唐书》载陈元礼杀杨国忠及赐死杨妃为丙辰日，《新唐书》载于次一日丁酉。此后则无不同。

庚子，以司勋郎中、剑南节度留后崔圆为蜀郡长史、剑南节度副大使。以颍王璩为剑南节度大使，以监察御史宋若思为御史中丞充置顿使，韦谔充巡阁道使，并令先发。辛丑，发扶风郡，是夕，次陈仓。壬寅，次散关。分部下为六军，颍王璩先行，寿王瑁等分统六军，前后左右相次。丙午，次河池郡。<sup>①</sup>

《旧唐书·玄宗本纪》在写完河池郡之后，没有继续写到兴元及利州等地。但《旧唐书·玄宗诸子列传》写道“至汉中郡”，<sup>②</sup>可见玄宗曾入兴元。

秋七月癸丑朔。壬戌，次益昌县，渡吉柏江……甲子，次普安郡，丁卯，诏以皇太子诰充天下兵马元帅，都统朔方、河东、河北、平卢等节度兵马，收复两京；永王璘江陵府都督，统山南东路、黔中、江南西路等节度大使；……庚午，次巴西郡……庚辰，车驾至蜀郡，扈从官吏军士到者一千三百人，宫女二十四人而已。<sup>③</sup>

以上是唐玄宗行程的全部记载，下表是利用《历代中西对照节气儒略每日历表》将行程转化为 Excel，本表第五栏是行进的日数，可用以检验行程迟速，了解车驾所到的情况。

从行程看来，唐玄宗基本上一天行走一个驿程，本来只需二十七日可到，从前举各家行纪的速度都相差无几可知。唐玄宗为什么走了四十六天？笔者认为他在途中至少停留了十八天，包括：马嵬驿、扶风郡、散关各停留一日；汉中停留四日，处理诸王分封之事；普安郡停留三日，处理丁卯诏书之事；巴西郡绵州停留八日，给成都地方官员安排接驾事宜。

① 《旧唐书》卷九《玄宗本纪》，第 232—233 页。

② 《旧唐书》卷一〇七《玄宗诸子列传》，第 3264 页及第 3272 页皆写到至汉中郡。

③ 《旧唐书》卷九《玄宗本纪》，第 232—233 页。

表 1 唐玄宗入蜀日程表

中历	日干支	西历	儒略日	日数	路 程	中历	日干支	西历	儒略日	日数	路 程	中历	日干支	西历	儒略日	日数	路 程
06—12	甲午	756/7/13	1997381	0	诏亲征。	06—28	庚戌	756/7/29	1997397	16		07—14	丙寅	756/8/14	1997413	32	
06—13	乙未	756/7/14	1997382	1	凌晨,自延秋门出,平明渡便桥,辰时至咸阳望贤驿置顿,是夕次金城县。	06—29	辛亥	756/7/30	1997398	17		07—15	丁卯	756/8/15	1997414	33	
06—14	丙申	756/7/15	1997383	2	次马嵬驿,杨国忠、杨妃死	06—30	壬子	756/7/31	1997399	18		07—16	戊辰	756/8/16	1997415	34	
06—15	丁酉	756/7/16	1997384	3	将发马嵬驿	07—01	癸丑	756/8/1	1997400	19	至汉中	07—17	己巳	756/8/17	1997416	35	
06—16	戊戌	756/7/17	1997385	4	次扶风县	07—02	甲寅	756/8/2	1997401	10		07—18	庚午	756/8/18	1997417	36	次巴西郡
06—17	己亥	756/7/18	1997386	5	次扶风郡	07—03	乙卯	756/8/3	1997402	21		07—19	辛未	756/8/19	1997418	37	
06—18	庚子	756/7/19	1997387	6		07—04	丙辰	756/8/4	1997403	22		07—20	壬申	756/8/20	1997419	38	
06—19	辛丑	756/7/20	1997388	7	发扶风郡,是夕,次陈仓	07—05	丁巳	756/8/5	1997404	23		07—21	癸酉	756/8/21	1997420	39	
06—20	壬寅	756/7/21	1997389	8	次散关	07—06	戊午	756/8/6	1997405	24		07—22	甲戌	756/8/22	1997421	40	
06—21	癸卯	756/7/22	1997390	9		07—07	己未	756/8/7	1997406	25		07—23	乙亥	756/8/23	1997422	41	
06—22	甲辰	756/7/23	1997391	10		07—08	庚申	756/8/8	1997407	26		07—24	丙子	756/8/24	1997423	42	
06—23	乙巳	756/7/24	1997392	11		07—09	辛酉	756/8/9	1997408	27		07—25	丁丑	756/8/25	1997424	43	
06—24	丙午	756/7/25	1997393	12	次河池郡	07—10	壬戌	756/8/10	1997409	28	次益昌县,渡吉柏江	07—26	戊寅	756/8/26	1997425	44	
06—25	丁未	756/7/26	1997394	13		07—11	癸亥	756/8/11	1997410	29		07—27	己卯	756/8/27	1997426	45	
06—26	戊申	756/7/27	1997395	14		07—12	甲子	756/8/12	1997411	30	次普安郡	07—28	庚辰	756/8/28	1997427	46	车驾至蜀郡
06—27	己酉	756/7/28	1997396	15		07—13	乙丑	756/8/13	1997412	31							

唐玄宗所走的这条道路,来源已久,三国时期诸葛亮北伐,便从此路出汉中。唐玄宗之后,僖宗光启二年春,车驾在宝鸡,西军逼请幸岐陇,帝以数十骑自大散关幸兴元,也由此路。<sup>①</sup>

其他诗人往来经过,自唐迄元,不绝于路:

如王勃有《散关晨度》,陈子昂有《西还至散关答乔补阙知之》,李商隐有《行次西郊》是离开川蜀,李商隐《悼伤后赴东蜀辟至散关遇雪》,是自京入蜀。

走在这条路上的人,特别重视大散关,李商隐《行次西郊》云:

蛇年建午月,我自梁还秦。南下大散关,北济渭之滨。<sup>②</sup>

“蛇年建午月”为开成二年丁巳(837)五月。大散关在南,渭水在北。

北宋宋祁迁吏部侍郎、知益州,赴任时经过大散关,作诗云:

磴道何盘盘,百步人一憩。弭节高山颠,关存不置吏。昔缘暴客须,今为有道废。<sup>③</sup>

石介为嘉州军事判官,入蜀时有《初过大散关马上作》,晁说之《致仕归东里》:“板令悬车欠四年,散关如砥去欣然。郑州门首人争入,<sup>④</sup>谁伴山翁老洧渊。”

梓州梓潼县文同,本是蜀人,数次过散关,有《大热过散关因寄里中友人》:“六月日正午,大暑若沸镬。时行古关道,十步九立脚”<sup>⑤</sup>之句,他曾知洋州,到任日是十月十三日,《夜发散关》“板道霜凿凿”即此行所作:

① 《旧唐书》卷一七五《宪宗至昭宗诸子列传》,第234页。

② 《全唐诗》卷五四一,第6245页。

③ 宋祁《景文集》(四库全书本)卷七,第1b页。

④ 《四库全书》本有自注:“京师郑门本号郑州门。”

⑤ 文同《丹渊集》(四库全书本)卷一八,第5a页。

风吹古关口，万木响如裂。凄凉异乡客，骑马关下月。板道霜  
凿凿，石梁溪咽咽。怪来晓寒重，御爱山头雪。<sup>①</sup>

元时李齐贤在其所著《栢翁稗说》曾说：

延祐丙辰(1316)，予奉使祠峨眉山，道赵、魏、周、秦之地，抵岐  
山之南，逾大散关，过褒城驿，登栈道，入剑门，以至成都。又舟行  
七日，方到所谓峨眉山者。<sup>②</sup>

李齐贤是高丽人，奉了当时在元大都居住的高丽王之命，往峨眉山降  
香，“予奉使祠峨眉山”这一句，以韩国池荣在为首的学者都误以为他是  
奉元帝之命为嶽镇海渚的祠祀使，其实不是，他不是元廷的臣子，与元  
朝廷的分祭工作无关。途中往返皆经过长安与成都，所作诗词皆佳，笔  
者曾有专文介绍。<sup>③</sup>

### 三、大散关道全路程上——上都至利州广元县

本小标题“上都至利州广元县”是为阅读方便而作。唐人称利州益  
昌郡，州治在绵谷县。元改广元路，明清广元县，久为人所知，因而权宜  
并列也。虽然有唐玄宗亲身实见，也有大量唐宋元明清人过往诗文，可  
是有关这条驿路的修路纪录却仅有刘禹锡《山南西道新修驿路记》一文：

我山南西道之提封，踞右扶风，触剑阁，千一百里，自散关抵褒

① 文同《丹渊集》(四库全书本)卷一八，第15a页。

② [高丽]李齐贤《栢翁稗说》后集卷一，第2b页。收入《益斋先生文集》。

③ 简锦松《高丽诗人李齐贤成都纪行诗词现地研究》，《汉学研究》32卷4期，第95—132页，2014年12月。收入《山川为证——东亚古典文学现地研究举隅》第十章。

城，次舍十有五，牙门将贾黯董之。自褒而南，逾利州至于剑门，次舍十有七，同节度副使石文颖董之。两将受命，分曹星驰。并山当蹊，顽石万状……从而拓之，方驾从容。急宣之骑，宵夜不惑……繇是驶行者忘其劳，吉行者徐其驱，拏行者家以安，货行者肩不病，徒行者足不茧，乘行者蹄不刖，公谈私咏。溢于人听。<sup>①</sup>

开成四年(839)归融自吏部侍郎出为梁州刺史山南西道节度使,修大散关至剑门关驿路及三十二个驿站,事成,刘禹锡为作此文赞颂。此路本来已有,归融使其更加完善。

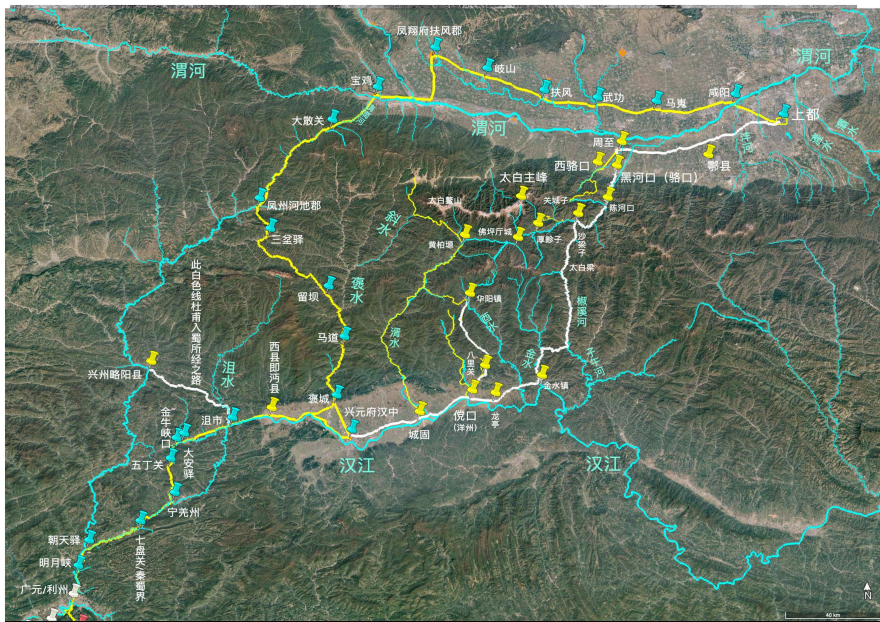


图1 大散关道全路程上——长安至利州

元代以后,路程书渐次出现。《析津志》所记载的虽然比较简略,但也明确可知即为散关道。<sup>②</sup>明初刊行《寰宇通衢》的《京城至各布政司

① 《全唐文》卷六〇二，第 6122 页。

② 此书原佚，今人据《永乐大典》辑为元熊梦祥撰《析津志辑佚》。据《永乐大典》卷一九四二六，第1页。《天下站名》有：“凤翔至成都府一段如下，奉元——正西五十咸阳——五十兴平（至此分二路：一路正西由武功至凤翔）——九十武功——六十扶风——六十岐山——六十（转下页注）”

并直隶府州》，其中第十三条《京城至四川布政司并所属各府各卫》即包含西安府至成都府的官道；以后黄汴《一统路程图记》的《卷一北京至十三省水、陆路》，其中《四北京至陕西、四川路》，排在第四条，内容基本相同；《周行备览》上集有《四川省城进京至陕西西安府合路》，内容也基本上相同，只有少量文字差异。本文直接采用黄汴《一统路程图记》，《北京至陕西、四川路》原书地名顺序，分段逐一解说。每段在文字叙述之前，先提出 Excel 路程表，将里程数、GPS 定位、同地异称的地名，表列出来。

### （一）京兆府至凤翔府

从本小节开始，先以小标题区分路段，然后置入里程表，再排列讨论文字。

本文的背景工作，先依“道路模拟法”在卫星地图上画出古道，同时计算实测公里数，以本段为例，实测为 157.314 公里，换算为 355.51 唐小里。“道路模拟法”是很精密又有效率的古道分析法，我在《现地研究方法 20 讲》网课中有详细的解说。<sup>①</sup> 此处不再繁言。

历代文献所记里数，非常不同，如《元和郡县图志》：“东至上都三百一十里”，《一统路程图记》，《四北京至陕西、四川路》长安至凤翔县，共计 390 明里。《万里云程》合计为 338 清里。并无一定是非。各种记载的作者不知道各自依据什么，也不知他们对“精准数据”这个要求，有没

---

（接上页注）凤翔”“凤翔—正南九十宝鸡—九十入连云栈—草亭楼—凤州—南七十五陈仓—柴关—八十苗峡—七十五马头—七十五褒城—四十五沔阳—九十金牛—西南五十罗村—正西偏南镇宁—正西朝天—正南七十广元”“正西六十临江剑门、隆庆、乘泉、伯圻、绵州—正西偏南九十临江汉州—西南一百至成都。”其中地名大量与散关道相同，一些名称小异的，如草亭楼即草凉楼、马头即马道、沔阳即沔县、镇宁即宁羌，皆常见的同音问题。“隆庆”一名，是南宋时升剑州为隆庆府，元至元二十年改回剑州。其余罗村、苗峡、乘泉、伯圻等四处不详。但“罗村”已见《旧五代史》卷一三《刘知俊传》，第 179 页：“为知俊所败，退保西县。会大雨，汉江涨，宗鑑自罗村得乡导，缘山而行数百里，与宗播遇于铁谷”，由此可知罗村在今沔县一带之汉水侧，并非全无迹。因此，可相信《析津志》所载这条元代驿路，与散关道是相同的。

① 请参考简锦松《现地研究方法 20 讲》，中华书局籍合学院出品，2025 年。

有概念,因而查阅他们的里数,反而会造成混乱。而且换算明里清里为现代的公里制,问题很多,<sup>①</sup>因此本文一律以实测为主。

表2 蜀道里程表一:京兆府—凤翔府

地 名	清里	两点 距离	累积 公里数	纬 度	经 度	备 注
长安县、咸宁县京兆驿,西安鼓楼	0	0	0	34°15'42.45"北	108°56'19.83"东	第六十站住宿,计程九十八里。
西安府城西门永定门		—	—	34°15'39.47"北	108°55'14.42"东	
唐长安金光门		—	—	34°15'10.01"北	108°53'0.22"东	唐人由金光门或开远门出城
唐长安开远门		—	—	34°16'9.68"北	108°53'6.46"东	大土门村有遗址
三营桥泗池塘	25	12.049	12.049	34°17'34.70"北	108°49'33.07"东	
长安、咸阳县交界碑		2.249	14.298	34°18'13.26"北	108°48'19.75"东	
渡泮水、三里河浮桥		6.357	20.655	34°19'21.51"北	108°44'26.45"东	
渡渭水、咸阳桥	20	—		34°19'55.70"北	108°43'51.44"东	依五万地图
咸阳县渭水驿	3	3.174	23.829	34°20'23.11"北	108°43'30.30"东	
马跑泉、马跑泉塘	25	12.24	36.069	34°19'16.05"北	108°36'7.49"东	
汉武帝茂陵		—	—	34°20'14.84"北	108°34'10.62"东	
李夫人墓		—	—	34°20'24.95"北	108°33'43.28"东	
兴平县白渠驿	25	10.994	47.063	34°17'57.20"北	108°29'25.71"东	第五十九站住宿,计程九十里。
马嵬坡	20	11.63	58.693	34°18'58.89"北	108°22'16.34"东	
杨贵妃墓、太真墓		0.982	59.675	34°18'59.08"北	108°21'36.44"东	清代在路北尼庵后,今新修

① 换算明清里数是很麻烦的,笔者虽然熟悉明代各种尺制及里步法,但大部分明清书籍的记载似乎不依照朝廷尺制与里步法。读者如有需要,可以自行“以一公里相当二华里”,粗略计算。

续 表

地 名	清里	两点 距离	累积 公里数	纬 度	经 度	备 注
长宁驿、长宁镇、东扶风店、东扶风镇	25	6.568	66.243	34°18'3.81"北	108°17'35.11"东	
长宁驿、长宁镇、东扶风店、东扶风镇	25	6.568	66.243	34°18'3.81"北	108°17'35.11"东	
渡漆水		17.209	83.452	34°19'57.99"北	108°7'3.28"东	
武功县郃城驿	45	1.124	84.576	34°19'51.65"北	108°6'30.21"东	第五十八站住宿,计程六十里
杏林铺、杏林店、杏林镇、古杏林	30	11.625	96.201	34°20'38.30"北	107°59'29.91"东	
三畴原		—	—	34°18'53.23"北	107°58'17.61"东	杏林铺其南有三畴原
扶风县凤泉驿,取县城十字	30	12.187	108.388	34°21'37.29"北	107°52'18.27"东	第五十七站住宿,计程九十里
渡津水、韋水		—	—	34°21'30.02"北	107°52'27.17"东	
飞凤山		—	—	34°21'13.12"北	107°52'26.48"东	在路南,不当道
班固墓、马伏波祠、伏波村		3.426	111.814	34°22'0.56"北	107°50'33.45"东	
益店、义店、龙尾沟、龙尾坡、唐龙尾驿	30	8.753	120.567	34°24'9.63"北	107°45'16.24"东	姑置龙尾沟于益店
鲁班桥,俗名燕窝沟,又名砚瓦沟	20	7.435	128.002	34°25'47.65"北	107°40'58.29"东	
绛帐村、绛帐、今绛中村		—	—	34°18'10.61"北	107°58'19.17"东	位置离五万太远
岐山县岐周驿,取县城十字	40	6.028	134.03	34°26'36.77"北	107°37'12.75"东	第五十六站住宿,计程一百里

续表

地 名	清里	两点 距离	累积 公里数	纬 度	经 度	备 注
鸣凤冈、鸣凤沟、三公庙、周公庙		3.619	138	34°27'22.27"北	107°35'1.84"东	道旁有三公庙祀太公望、周公旦、召公奭
周公庙, 今周公庙		—	—	34°29'37.35"北	107°35'57.64"东	西北十里有周公庙, 今景区
渡大横水		—	—	34°28'7.12"北	107°31'46.68"东	
横水镇		5.637	143.286	34°28'8.53"北	107°31'30.20"东	据五万地图定位
凤翔府凤翔县岐阳驿		14.028	157.314	34°31'24.45"北	107°23'26.42"东	
东湖苏公祠		—	—	34°31'1.33"北	107°24'11.64"东	
秦穆公墓				34°31'2.54"北	107°23'53.05"东	在城东南隅橐泉侧
合计	157.314 公里		换算为 355.512 唐小里			

一般而言,谈道路,会让人想到利用地图作成可视化的效果。但是,纸本期刊和书籍的篇幅都不大,地图的精微度完全显示不出来。尤其是现地研究主张地名 CPS 定位,在缩图之下,更加做不出定位效果。因此,本文除了少量必要的制图之外,将可视化的工作,全部在《天下通衢》中呈现,这是笔者在中国台湾地区台北“中央研究院”廖炫铭兄技术支援下所作的 GIS 网站。在正文中,则以 excel 表格来呈现。

本表共分七个栏位,最左的第一栏,将该地名所有的不同异称全部收在一起,这些地名来自官书、路程书、行纪、五万地图、现代各种现子地图等等。第二栏清代里数,用《万里云程》,第三栏是实测前后两个地点的距离(如果该地点太接近或不当路中,则以线条代替),第四栏是累计公里数。从起点西安鼓楼为 0 点开始统计,换表仍继续加下去,直到结束,至成都县鼓楼址为 978.314 公里。明清时代,县署、鼓楼(谯楼),邮铺在城铺、东南西北四大街的十字口,通常相去不远,因而,本文经常选择它们其中的一点代表老县城。第五栏和第六栏为 GPS 的北纬和

东经。使用GPS定位,不论任何人,不需语言,不必文字,不论年代,地面人文建筑如何改变,都可以找到确定的位置,也可以反复验证,符合科学的要求。最后一栏是备注。本表也是现地研究的重心,所以,读者可以利用表中的资讯,但必须注明引用出处。

以下,依《一统路程图记》中的《北京至陕西、四川路》原文的顺序进行:

陕西布政司西安府长安县、咸宁县京兆驿。

《一统路程图记》本条根据的是明初的《寰宇通衢》,由于是官书,以西安府的京兆驿为起点,京兆驿的位置在长安县署东南,<sup>①</sup>据《嘉庆长安县志》之《城郭图》,鼓楼(34°15′42.24″北,108°56′18.92″东,今重修)在县署东南,<sup>②</sup>相距约二百步,京兆驿为长安、咸宁两县共有,当在鼓楼南偏,因此,可以定位于34°15′40.11″北,108°56′18.90″东,以此作为明代官道的起点。在京兆驿东方不远处有钟楼(34°15′39.58″北,108°56′32.61″东),明清所建今尚存。唐玄宗西奔时,出兴庆宫西门(34°15′20.99″北,108°58′28.90″东),两个起点相距约3600米。本文以鼓楼为起点。需要唐玄宗西奔里数者,请自行加上。

《一统路程图记》为明代书籍,故称“陕西布政司西安府长安县、咸宁县”,在汉称京兆尹,长安为其首县;晋人置京兆郡,长安仍为首县;隋为京兆郡,以大兴、长安二县为首县;唐称京兆府,又曰西京,又曰上都,以万年、长安为首县;宋为永兴军路京兆府,长安为首县,元改奉元路,以咸宁、长安为首县。历代称谓不同,长安乃其通称,本文以《元和郡县

① [清]舒其绅修,严长明纂,《乾隆西安府志》(清乾隆四十四年刻本),卷十一,第1a页:“长安县京兆驿,《资政录》在县署东南。”

② 按《嘉庆长安县志》图及《清光绪十九年(1893)西安省城图》,县署在城隍庙东南,故鼓楼在其西南;民国时期长安县政府迁于鼓楼东侧,《陕西省城图1914年》,《北京市街图1930年》,《陕西省城图1930年》各图皆可证。明清县署相沿袭,故取《嘉庆长安县志》县城图为依据。以上各图,皆收入《天下通衢》第三部《唐长安城数位新图之部》。

图志》最常用,而该书以上都为习称。因而本文混用“长安、上都、西安府”以取行文之便。

西五十里渭水驿,咸阳县。

出西安府城西门之后,西北行,先在 $34^{\circ}19'21.71''$ 北, $108^{\circ}44'26.53''$ 东渡过泔河,<sup>①</sup>大约在 $34^{\circ}19'48.07''$ 北, $108^{\circ}43'50.39''$ 东附近渡过渭水。渭水上有桥渡,冬桥夏渡,上岸便是明清咸阳县城南门。此桥在明清是浮桥,《旧唐书》称为“便桥”。上述两个渡河点,是依据民国三年(1914)测图的《陕西五万分之一地形图》之《咸阳县》与《斗门镇》两幅的位置而推定的,<sup>②</sup>笔者先依据现地山川街道将《咸阳县图》数字化,取得咸阳县城的城墙线,再取咸阳城内十字街中心点,因渭水驿在城内,位置不详,故以十字街作为咸阳城的代表位址。然后将《斗门镇图》也定位,从而取得泔河渡口与渭河渡口之位置。今日在跨渭河大桥在渡口之东,位置并不相同。

本文除了定位地名之外,也进行道路模拟,找出最接近本来驿路的路线,一般来说,如果五万分之一地图提供的道路可用则用之,有时已成农田,无路可用,或是城市中完全拆迁,原来的路都没有了,只能迁就现成的道路,产生看起来很突兀的转折。

渭水驿是明清咸阳县的驿站名称,唐玄宗此行,《旧唐书》称为望贤驿,《新唐书》称为望贤宫,按《旧唐书》云:“辰时,至咸阳望贤驿置顿,官吏骇散,无复储供,上愁于宫门之树下。”<sup>③</sup>既有“宫门”,当是已升为宫。大抵在玄宗出京时,此地本是望贤驿,唐玄宗还京时,肃宗来此奉迎,<sup>④</sup>

① 泔河上游是秦岭的泔峪河,现在有 G210 国道经由泔峪,越过秦岭,南到宁陕县。

② 本文采用之《陕西省五万分之一地图》,均为“参谋本部陆军测量总局”于 1914 年测图绘制。现藏台北“中央”研究院。

③ 《旧唐书》卷九《玄宗本纪》,第 232—233 页。

④ 《新唐书》卷十《肃宗本纪》,第 248 页:“(冬十月)癸亥(10—19,757/12/4),上自凤翔还京,仍遣太子太师韦见素入蜀迎上皇。”又,“(至德二载)十二月丙午(12—03,758/1/16.),上皇至自蜀,上至望贤宫奉迎。上皇御宫南楼,上望楼辟易,下马趋进楼前,再拜蹈舞称庆。”自遣韦见素入蜀迎上皇至上皇归至望贤驿,前后四十四日。属于正常不停留之行速。

二圣驻蹕，乃升格为“望贤宫”，故前后称呼不同。

五十里白渠驿，兴平县。

《旧唐书》云“次金城县”，此县旧名始平县，唐中宗时改称金城，至德二年再改名兴平，沿用至明清，故黄汴书作兴平县。据《元和郡县图志》，兴平县有汉茂陵、马嵬故城，后人因杨贵妃死于此，作杨太真墓，在各家行纪中常见。项羽以章邯为雍王，都废邱，今兴平县是也。白渠即郑白渠，乃泾水之渠，与兴平县距离尚远，并不相干，不知何以为驿名？

四十里长宁驿。

长宁驿为清代凤翔府属十驿之一，《明宪宗实录》有“西安府长宁驿”<sup>①</sup>，则自明代已有之。吴焘《游蜀日记》说，过马嵬三十里为长宁镇，俗名东扶风，为武功县地。本站乃是尖站。这一段是陕西 S104 省道。

四十里郿城驿，武功县。

武功为唐县，今为武功镇，旧武功县已迁移，今县政府在东南直线距离十公里外，郿城驿为明代驿名，在县署东南，今不详。笔者以《陕西五万分之一地形图》之《武功县》核校，取县城十字为代表位置。

五十里凤泉驿，扶风县。

---

<sup>①</sup> 见《明宪宗实录》卷一一三“成化九年二月九日”条，第 2189 页。又《清高宗实录》卷五〇二，第 331—332 页：“西安长宁驿，以陇州州同移驻。”

扶风县为唐县,属凤翔府。凤泉驿为明清驿名,见《大明会典》。<sup>①</sup>  
扶风县城在漳川北岸,可据以定位。

六十里岐周驿,岐山县。

岐山县,唐县,属凤翔府。

五十里凤翔府凤翔县岐阳驿。

凤翔府凤翔县,即前引《旧唐书》玄宗所经之“己亥,次扶风郡”,《元和郡县图志》:

隋开皇元年,于州城内置岐阳宫,岐州移于今理,大业三年罢州为扶风郡,武德元年复为岐州,至德元年改为凤翔郡,干元元年改为凤翔府。<sup>②</sup>

又,扶风郡附郭本为雍县,改称天兴县,至德二年分置凤翔县。<sup>③</sup>其后凤翔府凤翔县二名沿用至明清。

## (二) 凤翔府—凤州河池郡

八十里陈仓驿,宝鸡县。

前引《旧唐书》云:“辛丑,发扶风郡,是夕,次陈仓。壬寅,次散关。”

① 见《大明会典》卷一四六《驿传二·水马驿下》,第2037页。又,《全唐文》卷三一郑渥《文川谷路斜谷路置驿奏》,第10729页:“其斜谷路创置驿五所。平州驿一所。连云驿一所。松岭驿一所。灵谿驿一所。凤泉驿一所。并已毕功讫。”名称相同,并无关系。

② 李吉甫撰,贺次君点校《元和郡县图志》卷二,中华书局1983年版,第40页。

③ 《元和郡县图志》卷二,第41页。

陈仓县,属凤翔府,至德二年改为宝鸡,<sup>①</sup>沿用至今,驿名仍为陈仓。自唐至清,宝鸡县城位于渭河之北,今以县城十字为代表。

八十里东河桥驿,属宝鸡县。

宝鸡县城南渡渭水,经益门镇、军阳铺、二里关、观音堂,即至大散关,地名煎茶坪(34°14′50.06″北,106°56′9.08″东),坪高出众峰上,海拔约1565米,今省道S212经过之秦岭垭口即此。前举唐宋元诸作,可证明大散关在秦岭绝顶,《清会典图》标画大散关于山腰二里关之西,误也。

大散关位于绝顶,不能置驿供尖宿,乃在下岭五里处置东河桥驿。明清之东河桥村,位于34°14′20.14″北,106°54′41.80″东,因为建设宝成铁路,贯穿全村,乃向南迁村400余米。

表3 蜀道里程表二:凤翔至凤州

地 名	清里	两点 距离	累积 公里数	纬 度	经 度	备 注
凤翔府凤翔县 岐阳驿		—	—	34°31′24.45″北	107°23′26.42″东	
第五村-不经 凤翔时		—	—	34°24′41.08″北	107°27′22.20″东	由此路不经 凤翔
油坊村	55	13.992	171.306	34°24′5.32″北	107°23′24.85″东	
西虢古城,今 虢镇		5.92	177.226	34°21′14.40″北	107°22′59.66″东	
渡汧河-不经 凤翔时		—	—	34°22′11.30″北	107°18′11.54″东	
渡汧水		7.769	184.995	34°21′53.02″北	107°18′15.72″东	不经凤翔时 渡河处在稍 稍北方

① 《元和郡县图志》卷二,第42页:“宝鸡县,东北至府九十里,本秦陈仓县……隋大业九年移于今理,在渭水北,至德二年改为宝鸡。”

续表

地 名	清里	两点 距离	累积 公里数	纬 度	经 度	备 注
底店、底店镇、 邸店	20	1.426	186.421	34°21′45.16″北	107°17′20.58″东	
蟠龙山,卧龙 寺村		1.041	187.462	34°21′43.68″北	107°16′41.26″东	
渡金陵河		11.347	198.809	34°22′5.39″北	107°9′24.72″东	
宝 鸡 县 陈 仓 驿,取县城十字	25	2.129	200.938	34°22′23.88″北	107°8′8.08″东	第五十五站 住宿,计程 一百里。
金台观		—		34°22′44.77″北	107°8′51.86″东	城 东 北 山 上,新建,祀 鸡台、古陈 宝祠之传说 皆在此
宝鸡渡渭		1.066	202.004	34°21′50.52″北	107°7′58.14″东	上有浮桥
清涧河、清姜 河				34°19′2.00″北	107°5′13.43″东	
益门镇		4.757	206.761	34°19′43.47″北	107°6′12.35″东	
三湾、大湾、大 湾铺村	15	2.925	209.686	34°18′46.63″北	107°4′48.06″东	
军阳铺即杨 家湾		4.432	214.118	34°17′3.52″北	107°2′58.63″东	
二里关、二林 关		3.692	217.81	34°16′26.97″北	107°1′4.94″东	今有大散关 景点在其西 约 900 米
观音堂、今观 音山村	35	3.954	221.764	34°15′53.89″北	106°58′53.27″东	
半坡铺,五万 半坡		2.725	224.489	34°15′29.76″北	106°57′43.69″东	
煎茶坪,箭茶 坪	25	7.535	232.024	34°14′50.06″北	106°56′9.08″东	坪据大散岭 之颈

续 表

地 名	清里	两点 距离	累积 公里数	纬 度	经 度	备 注
东河驿、东河桥、东河桥驿	10	3.804	235.828	34°14'20.14"北	106°54'41.80"东	
黄牛铺、黄牛堡、黄牛驿	15	10.224	246.052	34°11'50.73"北	106°49'50.53"东	第五十四站住宿,计程九十里
青峰阁		1.163	247.215	34°11'35.63"北	106°49'11.93"东	白水江源出其下
北星街		2.181	249.396	34°10'51.81"北	106°48'8.76"东	
长桥、长板桥		2.306	251.702	34°10'18.32"北	106°46'50.53"东	
红桃店、红花铺、洪花铺	15	6.371	258.073	34°8'13.47"北	106°45'6.03"东	
草凉驿、草凉坪、草粮驿、草凉楼驿	35	6.255	264.328	34°5'25.01"北	106°43'52.78"东	有草凉驿桥跨龙王沟,驿在桥南
五星台		4.793	269.121	34°4'20.82"北	106°41'43.06"东	
白家庄、白家店	10	4.631	273.752	34°2'36.25"北	106°41'28.24"东	
石关、石门关、石门岭		5.07	278.822	34°1'8.06"北	106°39'28.90"东	王士祺曰石关即大散关也,非
柳树湾	15	3.674	282.496	33°59'43.95"北	106°39'27.47"东	
白石铺		0.687	283.183	33°59'23.73"北	106°39'33.71"东	
凤县梁山驿	15	6.38	289.563	33°56'57.47"北	106°37'2.54"东	第五十三站住宿,计程八十五里
合计	132.249 公里		换算为 298.868 唐小里			

六十里草凉楼驿。属凤县。

自东河桥驿(海拔 1402 米)一路下坡,经黄牛铺、北星街、长板桥、

洪花铺,到草凉楼驿,约海拔 1145 米。嘉陵江上源在路侧。

六十里凤县梁山驿。

过草凉楼驿之后,仍沿嘉陵江上源持续下坡,经五星台、白家铺、石门岭、白石铺,进入凤州,即《旧唐书》所说“丙午,次河池郡”。凤县为明清县名,唐时为梁泉县,故驿名取梁为称。

(三) 凤州——褒城县

表 4 蜀道里程表三:凤州—褒城

地 名	清里	两点 距离	累积 公里数	纬 度	经 度	备 注
凤县梁山驿	15	—	—	33°56′57.47″北	106°37′2.54″东	
始登凤岭,亦曰凤凰山		1.341	290.904	33°56′31.80″北	106°37′12.27″东	
凤岭巅南天门、凤岭关	25	6.336	297.24	33°54′0.08″北	106°38′4.10″东	南天门 1783 米
新红铺、心红峡、心红铺		4.591	301.831	33°52′48.21″北	106°40′13.44″东	
三岔、三岔驿	25	5.707	307.538	33°50′3.87″北	106°39′54.92″东	
废邱、废邱关、今留风关村	10	5.075	312.613	33°49′4.47″北	106°37′17.50″东	
南星、南星驿、南星镇、南新店儿	25	9.553	322.166	33°45′56.10″北	106°40′4.99″东	第五十二站住宿,计程八十五里
松林驿、榆林铺塘	20	12.315	334.481	33°43′41.66″北	106°46′12.62″东	吴焘:榆林铺即松林铺,今松林驿

续 表

地 名	清里	两点 距离	累积 公里数	纬 度	经 度	备 注
春羊水即野羊河		—	—	33°43′9.92″北	106°46′30.63″东	
长桥铺、五万高桥铺		3.323	337.804	33°42′29.42″北	106°47′32.46″东	
柴关岭、五万紫岭关	12	3.434	341.238	33°41′34.09″北	106°48′12.27″东	岭即紫柏山之附也，
紫柏山		—	—	33°40′41.78″北	106°48′30.04″东	在道南，可望
庙台子、庙台镇、留侯祠	8	0.899	342.137	33°40′48.70″北	106°49′57.87″东	有庙祀留侯与黄石公、赤松子
枣木栏		7.418	349.555	33°41′32.95″北	106°51′5.55″东	
桃园铺塘	15	2.093	351.648	33°40′44.94″北	106°51′44.64″东	
乱石铺、乱石铺塘，殆即桑平铺	10	3.568	355.216	33°39′39.30″北	106°52′48.87″东	
留坝河，五万小坝川，今北栈河		—	—	33°38′53.69″北	106°53′36.92″东	
小留坝	17	3.423	358.639	33°38′25.58″北	106°53′55.50″东	岩上有“碧镜青莲”四字
留坝厅城、留坝驿、安山驿、流坝驿	3	3.553	362.192	33°37′0.29″北	106°55′13.69″东	第五十一站住宿，计程八十里
画眉关、画眉岭、划眉关岭	12	3.678	365.87	33°35′51.52″北	106°56′41.46″东	五万所绘在今画眉关之南，今所标在溪之西，五万标在溪之东
青羊铺、青阳铺塘、青羊桥	5	3.383	369.253	33°34′40.88″北	106°57′21.27″东	
青龙寺	5	3.4	372.653	33°33′50.23″北	106°58′20.46″东	

续表

地 名	清里	两点 距离	累积 公里数	纬 度	经 度	备 注
八里桥塘、五 万八里关	8	1.259	373.912	33°33′42.73″北	106°58′45.62″东	
南河口,褒水 又称下南河		1.023	374.935	33°33′19.35″北	106°58′54.06″东	褒水、留坝 河合流处
武关、武关驿、 武休关	15	0.494	375.429	33°33′6.18″北	106°58′50.34″东	长桥跨水, 又一人记以 小舟渡
武关河塘、武 关河	15	3.497	378.926	33°32′7.39″北	106°58′41.09″东	
黑龙江即褒河		—	—	33°31′21.54″北	106°59′14.21″东	
铁佛寺		2.114	381.04	33°31′9.52″北	106°59′12.24″东	
武曲铺、武曲 塘、古名武 曲栈	20	6.998	388.038	33°27′59.72″北	106°59′27.11″东	
过沙河、今西 沟河		—	—	33°25′34.90″北	106°59′24.72″东	
马道、马道驿	20	5.966	394.004	33°25′32.95″北	106°59′21.22″东	第五十站住 宿,计程一 百零八里
仙人沟、仙人 关		5.039	399.043	33°23′25.69″北	106°59′6.92″东	
二十里铺、二 十里铺塘	20	1.738	400.781	33°22′32.72″北	106°59′15.51″东	
青桥塘	15	5.571	406.352	33°20′4.78″北	106°57′53.87″东	
青桥河		1.465	407.817	33°19′39.49″北	106°57′9.63″东	跨清桥河
青桥驿	10	0.513	408.33	33°19′24.47″北	106°57′16.47″东	
观音碕,原名 阎王碕		6.231	414.561	33°17′32.61″北	106°56′0.76″东	
虎家铺塘	15	0.221	414.782	33°17′25.81″北	106°56′3.91″东	近雷家滩
过沙河、沙河 口		4.27	419.052	33°15′54.74″北	106°56′16.14″东	跨沙河沟

续 表

地 名	清里	两点 距离	累积 公里数	纬 度	经 度	备 注
茶坪即麻坪， 麻坪寺塘、麻 坪寺、马坪寺	20	1.583	420.635	33°15′27.23″北	106°56′46.06″东	
七盘岭		3.795	424.43	33°13′59.56″北	106°57′5.85″东	百度有七盘 古道
鸡头关，即牛 头山，即宋鸡 头隘	20	0.734	425.164	33°13′41.99″北	106°57′22.26″东	上有关帝庙
褒城县开山驿	8	3.366	428.53	33°12′14.19″北	106°57′21.76″东	第四十九站 住宿，计程 九十里。自 益门镇至褒 城，凡五百 五十里曰北 栈，至 此 始平。
合计	138.967 公里		换算为 314.050 唐小里			

凤州河池郡，西傍嘉陵江，这一带山远谷宽，气象甚佳。唐玄宗曾在此接见高适，高适也因驰马骆谷，能为人所不能为，而一夕飞腾。笔者在 2008 年秦岭考察时，特别考察了这一带。我以民国二十九年（1940）八月测图、三十二年九月制版之《陕西五万分之一地形图凤县幅》，画出凤县城，并以现地测量之古城墙 GPS 作了核对。凤县城即凤州城，西面城墙下即嘉陵江，《元和郡县图志》称为“故道水”，见《梁泉县》条：

故道水，出陈仓县之大散岭，西南流入故道川，今州理即故道川。<sup>①</sup>

凤州城南有凤岭，又名凤凰山，凤州城海拔 1028 米，凤岭头南天

① 《元和郡县图志》卷二二，第 567 页。

门海拔 1783 米,  $33^{\circ}54'0.08''$  北,  $106^{\circ}38'4.10''$  东; 下峡至心红峡(新红峡)心红铺, 海拔 1423 米。最后到三岔驿, 海拔 1152 米。从凤州城到三岔驿是艰难的越岭道路, 全程就是上下凤岭的过程。此路即连云栈的北口,《析津志》曾经提到这个名称,《明祖实录》多次记载了“连云栈”, 此后一直被流传于明清记载中。笔者曾到古道中考察, 在  $33^{\circ}56'13.09''$  北,  $106^{\circ}37'12.95''$  东, 看到路上有大量作为路基的大石, 路旁屋前还有一块道光十二年的旌功碑, 上书“敕授昭武都尉甘肃白塔营都司鼎南”, 白塔营都司属西宁军, 应是凤县人出任白塔营都司也。<sup>①</sup>



图2 连云栈入口有古代驿路的铺石形式,道旁有碑,可证为道路。

六十里三岔驿。

三岔驿,今地名为凤县三岔村,位于  $33^{\circ}50'3.87''$  北,  $106^{\circ}39'54.92''$  东,明黄汴书中有此驿名,但《大明会典》无之。岔又写作峒。驿在废邱

① 《大清会典》卷三七《兵部武选清吏司》,第 26 页上:“凡武职官之阶十有八:一曰建威将军。公侯伯与正一品同。二曰振威将军。三曰武显将军。四曰武功将军。五曰武义都尉。六曰武翼都尉。七曰昭武都尉。……”“鼎南”名字,未详,[清]朱子春修,[清]段澍霖纂《嘉庆凤县志》卷七,光绪十八年刻本第 5 页,有“田贵嘉庆年间任甘肃白塔营都司”。

关所属内,废邱关即留风关,<sup>①</sup>三岔驿南有旺峪河,三岔驿村中有支流注入旺峪河,溪旁有金丝柳一株。

七十里松林驿。并属凤县。

离三岔驿之后,向东至废邱关,今名留风关,然后循北野羊河,到南星。清代南星的住宿条件可能优于三岔驿,行人多住宿于此。松林驿在南星镇东南,位于 $33^{\circ}43'41.66''$ 北, $106^{\circ}46'12.62''$ 东,明代属凤县,清代属留坝厅。<sup>②</sup>

六十里安山驿。

松林驿之后,经高桥铺、紫关岭、庙台子、枣木栏、乱石铺,到留坝厅留坝驿。留坝厅留坝驿是清代名称,《明宣宗实录》称为“凤县安山驿”,当时尚未分出留坝厅。<sup>③</sup> 庙台子有留侯庙。

六十里马道驿。

出安山驿,过青羊关、青龙寺,在南河口(褒水又称下南河, $33^{\circ}33'19.35''$ 北, $106^{\circ}58'54.06''$ 东),野羊河注入褒河,道路也与东北来的褒斜道汇合。此地为武关驿镇,河水亦称武关河,又称黑龙江,经铁佛寺、武曲铺,到马道驿。

① [清]陈韶纂修,《道光凤县志不分卷》(清道光六年钞本),第21页:“三岔驿丞廨,在县南五十里,今徙置废邱关三岔驿内。”又,[清]朱子春修,段澍霖纂《光绪凤县志》(光绪十八年刻本)卷一,页7b:“东沟河:县南六十里源出三岔驿,后收东南各山水,经废邱关,合北野羊河水,西北流至单河铺入故道河。”以方位及所经河川等条件,废邱关应即留风关。

② 《光绪大清会典事例》卷六八九,第1a页:“五十里至凤县三岔驿。五十里至留坝厅松林驿。六十五里至留坝厅留坝驿。五十里至留坝厅武关驿。五十里至褒城县马道驿。四十里至褒城县青桥驿。五十里至褒城县开山驿。由开山驿分道。四十里至南郑县汉阳驿。”

③ 《明宣宗实录》卷113,第2553页。

五十二里鸡头关。

出马道驿,过仙人关、二十里铺、青桥铺村。青桥铺村,今地名为青桥驿镇,不过,褒城县五万分之一地形图将青桥驿标在青桥铺村及青桥河之南,先渡河,方至青桥驿( $33^{\circ}19'24.47''$ 北, $106^{\circ}57'16.47''$ 东)。青桥驿为《明实录》所载之驿,但黄汴直接跳过,直接鸡头关,因鸡头关更有名。

青桥驿南,有观音碛(又名阎王碛)险道、虎家铺、麻坪(又名茶坪、马坪,音近),过此即由七盘岭上鸡头关,鸡头关极高危,各家行纪多有记述。下鸡头关八里,便入褒城县城。笔者曾由褒城县城北门登高,欲往鸡头关,未至而返。又,明清以前道路在褒河西岸,今公路在河东岸。

八里褒城县开山驿。

#### (四) 褒城县至汉中府,再至黄沙驿合路

表 5 大散关道里程表四——进出汉中

地 名	清里	两点 距离	累积 公里数	纬 度	经 度	备 注
褒城县开山驿		0	0	$33^{\circ}12'14.19''$ 北	$106^{\circ}57'21.76''$ 东	此路入汉中府
褒谷口之河东店		—	—	$33^{\circ}12'16.93''$ 北	$106^{\circ}57'38.28''$ 东	
山河堰		1.423	1.423	$33^{\circ}11'45.52''$ 北	$106^{\circ}57'33.27''$ 东	
汉中府、南郑县、汉阳驿		15.289	16.712	$33^{\circ}4'21.01''$ 北	$107^{\circ}1'19.00''$ 东	取南郑县城十字
褒水入汉江处		10.605	27.317	$33^{\circ}6'44.88''$ 北	$106^{\circ}55'55.51''$ 东	
长寨虚谷庵		4.566	31.883	$33^{\circ}8'31.24''$ 北	$106^{\circ}54'42.54''$ 东	
纽项铺		5.924	37.807	$33^{\circ}8'27.65''$ 北	$106^{\circ}47'18.76''$ 东	与褒城县来之路会合

续 表

地 名	清里	两点 距离	累积 公里数	纬 度	经 度	备 注
黄沙驿		7.793	45.6	33°8′27.65″北	106°47′18.76″东	东南距汉中府六十里。 自南郑至此七十里
合计	45.6 公里		换算为 103.051 唐小里			

东五十里至汉中府。

褒城县城已在平地,如果进入汉中府,可沿山河堰南行约一里,再向东南直入汉中府,汉中府又名兴元府,南郑为其首县。唐玄宗曾入汉中府,应停留多日,但一般入蜀的行人,未必迂道入汉中府。如果已经到了汉中府,则出汉中府以后,先循汉江北岸西行,渡过褒河入汉江口,过长寨,在纽项铺与褒城县经老道寺南来的驿路合路,再至黄沙驿。

(五) 褒城县不入汉中府城直行,至秦蜀界

表 6 蜀道里程表五:褒城至秦蜀界

地 名	清里	两点 距离	累积 公里数	纬 度	经 度	备 注
褒城县开山驿		0	0	33°12′14.19″北	106°57′21.76″东	另 路 入 汉 中 府
老道寺	20	7.836	436.366	33°10′2.09″北	106°53′21.12″东	
黄沙驛	30	11.121	447.487	33° 8′27.65″北	106°47′18.76″东	
旧州铺、旧州	20	7.867	455.354	33° 9′0.60″北	106°42′24.42″东	
西县、沔县顺 政驿,今勉县	20	3.168	458.522	33° 9′22.09″北	106°40′27.61″东	第四十八站 住宿,计程 八十五里。

续表

地 名	清里	两点 距离	累积 公里数	纬 度	经 度	备 注
武侯墓		——	——	33° 7'34.06"北	106°38'59.04"东	
定军山		——	——	33° 6'51.98"北	106°39'8.79"东	在沔水之南,距此十里也
马超墓,今有马超庙		3.648	462.17	33° 9'9.52"北	106°38'7.83"东	清人云武侯墓之西,似非
武侯祠、忠武侯祠		0.43	462.6	33° 9'10.01"北	106°37'51.00"东	祠堂在大路南,《万里云程》:在县城东门外,非。
土官铺、土关铺村	15	8.518	471.118	33° 7'49.84"北	106°33'4.68"东	
沮口、渡沮水		4.696	475.814	33° 7'8.14"北	106°30'25.18"东	
沮市、沮水铺	15	0.308	476.122	33° 7'4.27"北	106°30'14.13"东	
铜钱坝	8	2.503	478.625	33° 6'35.48"北	106°28'49.40"东	
蔡坝、柴坝、菜坝,今新铺镇	7	3.773	482.398	33° 6'8.81"北	106°26'48.47"东	
青阳驿、青羊驢、青羊铺	10	6.369	488.767	33° 5'10.11"北	106°23'42.29"东	
堆金铺,今金堆铺	10	4.157	492.924	33° 4'19.95"北	106°21'28.79"东	
桑树湾	10	3.418	496.342	33° 3'45.50"北	106°19'54.98"东	可望见安凝山,不详
腊塔沟,今铁炉沟村		1.742	498.084	33° 3'27.77"北	106°19'5.78"东	
大安驿、太安驢、大安镇	10	2.627	500.711	33° 3'21.88"北	106°17'38.31"东	第四十七站住宿,计程九十里
金牛驿,今金牛驿村		3.24	503.951	33° 2'42.76"北	106°16'5.34"东	金牛驿名称极不确定

续 表

地 名	清里	两点 距离	累积 公里数	纬 度	经 度	备 注
烈金坝、裂金坪、裂锦坝	10	1.165	505.116	33° 2'29.64"北	106°15'29.38"东	汉源书院、汉源山、蟠冢导漾处碑
涉漾水		0.193	505.309	33° 2'24.54"北	106°15'28.95"东	
入五丁峡、金牛峡、峡口		0.314	505.623	33° 2'16.70"北	106°15'37.99"东	
宽川河		——	——	33° 0'56.17"北	106°15'45.99"东	五丁峡之河乃宽川河
宽川铺、宽川镇,今龙泉村	20	6.158	511.781	32°59'30.03"北	106°15'23.72"东	有额曰“五丁开山处”隶书
五丁关、五丁关村		8.306	520.087	32°57'38.11"北	106°14'8.48"东	
过蟠冢山,老关上		0.576	520.663	32°57'20.25"北	106°14'2.33"东	老 关 上 1202 米
滴水铺、滴水崖	15	5.514	526.177	32°55'5.11"北	106°15'4.78"东	
浣石铺即柏林驿、白莲驿、松林驿	15	6.321	532.498	32°52'10.17"北	106°15'1.99"东	今柏林驿村
宁羌州,住州城北门外。今宁强县	15	4.653	537.151	32°50'7.89"北	106°15'5.83"东	第四十六站住宿,计程七十五里
宁羌州,州城十字		0.716	537.867	32°49'51.16"北	106°15'19.64"东	
界牌、界牌塘	20	8.334	546.201	32°47'22.96"北	106°11'52.27"东	
洄水铺、回水河、回水河塘、浑水河塘	10	2.46	548.661	32°46'33.54"北	106°10'51.06"东	
牢固关、牢固塘,俗称萝卜塘,今牢固村	10	4.385	553.046	32°45'51.16"北	106° 9'16.05"东	王士禛云;百牢关

续表

地名	清里	两点距离	累积公里数	纬度	经度	备注
黄坝驿	10	3.442	556.488	32°45′19.55″北	106°7′53.41″东	
闵家坡、闵家山、米家山、		4.652	561.14	32°44′5.32″北	106°6′52.66″东	
关沟,秦蜀分界处		1.982	563.122	32°43′24.33″北	106°6′29.84″东	
合计	134.592 公里		换算为 304.163 唐小里			

南五十里黄沙驿。至此,路始平。

如果不入汉中府,可直接由褒城县经老道寺至黄沙驿。到了黄沙驿,就完全脱离秦岭的地形影响,官道沿着汉江,平原弥弥,继续向西行,进入沔县。

四十里沔县顺政驿。

沔县顺政驿为明清之称,元为沔州,今改称勉县。唐为西县,《元和郡县图志》:

西县,次畿,西(西字为东之讹)至府一百里,……百牢关在县西南三十步……。自京师趣剑南达淮左皆由此也。八阵图在县东南十里,诸葛亮叠细石为图。诸葛亮墓在县东南八里,亮卒,遗命葬汉中定军山,贞观十一年敕禁采樵。定军山在县东六十里。<sup>①</sup>

唐代西县治与明清沔县城不同,以“至府一百里”计算,乃在诸葛武

<sup>①</sup> 《元和郡县图志》卷二二,第 560—561 页。

侯祠之西、咸河东岸,位址为  $33^{\circ} 8'56.62''$  北,  $106^{\circ} 36'35.45''$  东,今沔县城在其西约 6.053 公里。其地正当咸河与汉江会流处,自兴州北来,经接官亭镇、硖口驿、七里沟至沔县之官道,亦会于此。且诸葛武侯祠、武侯墓、定军山具在东南,与《元和郡县图志》全合。若以沔县城计,则皆在西南,非东南矣。至于“百牢关在县西南三十步”一语,“县”乃县治,则唐代西县城即为百牢关,以其地便,故唐诗多咏百牢关,清人行纪以宁羌州“牢固关”为“百牢关”,传闻误也。

《元和郡县图志》所记载四至八到通常可信,例如同书云:“三泉县,东北至府二百五十里”,实测自今阳平关镇擂鼓台村唐代三泉县故址起,至兴元府南郑县城十字约 113.404 公里,换算为 256.28 唐小里,基本吻合。同书又云:“金牛县,西至府一百八十里。”金牛县在兴元府之西,“西”字乃“东”字之讹。金牛县即今金牛驿,自金牛驿至兴元府南郑县城,实测约 83.943 公里,换算为 189.702 唐里,也基本符合一百八十里之数。又,同书“兴州八到”云:“南沿流至兴元府三泉县一百五十里”,<sup>①</sup>今自兴州略阳县城,沿嘉陵江水行,至擂鼓台北面登岸,实测为 66.416 公里,换算得 150.093 唐小里,与原书一百五十里相合。《元和郡县图志》的里程准确性,大概如此。而且,经由实测计量,唐金牛县位于今金牛驿,唐三泉县位于今擂鼓台,亦可得到坚实的证据。

六十里青阳驿。

离武侯祠之后,西至土官铺(又作土关铺),到沮水入汉之口,沮水为汉水上源,在  $33^{\circ} 6'59.77''$  北,  $106^{\circ} 30'24.08''$  东。西至蔡坝(又作菜坝),前方即青阳驿,又名青羊驿,今有青羊驿镇。

青羊驿之西为大安驿,位在汉水支流坝河的河口。从各家行纪观

<sup>①</sup> 三条皆见《元和郡县图志》卷二二。金牛县,第 559 页;三泉县,第 560 页;兴州,第 570 页。

之,青阳驿常为尖站,大安驿常为宿站。《元和郡县图志》载“金牛县,次畿,东至府一百八十里”大安驿距离兴元府南郑县十字实测为 82.113 公里,换算为 185.564 唐小里;在大安驿之西,有金牛驿,距兴元府南郑县十字实测为 85.353 公里,换算为 192.888 唐小里,排除古今道路可能的误差,唐代金牛县应在今天大安驿与金牛驿这个范围内。

四十里五丁峡、金牛驿。

前文已指出唐代金牛县应在大安驿至金牛驿之间,今金牛驿又与唐金牛县同名,古今地名若有传承,则金牛驿被定位在这个的位置,必有道理。黄汴将“五丁峡、金牛驿”混淆在一起,乃是错误,更不应该排列在五丁峡之后。裂金坝,又作裂锦坝,同音。位于五丁峡的入口。在此渡过汉江上游漾水,便进入五丁峡,古道至此,由东西向改为南北向,经宽川铺,至五丁关,地名老关上,此处海拔 1202 米,相比于五丁峡口裂金坝海拔 727 米,岭路陡峭可知。

六十里柏林驿。

下五丁关为滴水崖,前方即柏林驿村。

十里宁羌州。

自柏林驿村沿宁羌北河南行,不远即入宁羌州城。宁羌州为明代州名,属汉中府。《明史》称,东北距府三百里,<sup>①</sup>今实测为 119.869 公里。

宁羌州城在回水河的一个大湾中,三面临水,地形险要。回水河是汉江大支流,发源于牢固关,在沮水入汉处的西方,地名铜钱坝处,注入

<sup>①</sup> 《明史》卷四二,第 1001 页。

汉江。

五十里黄坝驿，并属沔县。

黄汭说宁羌州与黄坝驿并属沔县，似误。宁羌州为汉中府直辖州，不隶于沔县。宁羌州城海拔 807 米，一路经界牌塘、洄水铺、牢固关，到黄坝驿，海拔 894 米，虽然不是高山峻岭，仍在复杂的岭路中。这一段古道，现在修建为 G108 国道

（六）秦蜀界至利州广元县

表 7 蜀道里程表六：秦蜀界至广元

地 名	清里	两点 距离	累积 公里数	纬 度	经 度	备 注
关沟，秦蜀分 界处		—	—	32°43′24.33″北	106°6′29.84″东	
潜水、潜溪河		—	—	32°43′17.86″北	106°6′32.09″东	
七盘关、七盘 岭、棋盘关、棋 盘山，古名五 盘岭	15	0.303	563.425	32°43′17.18″北	106°6′23.09″东	用百度及谷 歌地图
教场、教场村、 教场坝、即木 寨塘	10	1.512	564.937	32°43′10.17″北	106°5′36.97″东	第四十五站 住宿，计程 六十里
转斗铺、转斗 塘、转斗镇、转 头店、转头铺	10	4.299	569.236	32°42′32.44″北	106°4′26.59″东	
中子铺、钟子 堡、今中子镇	10	5.266	574.502	32°41′29.09″北	106°2′2.31″东	
纸房，俗称神 仙房，纸房铺、 纸坊铺	5	5.13	579.632	32°40′44.14″北	105°59′34.04″东	

续表

地 名	清里	两点 距离	累积 公里数	纬 度	经 度	备 注
神宣驿、青树塘、宣河村	5	3.344	582.976	4	105°58′5.05″东	即武侯筹笔驿(王士禎)
嘉陵塘,今余林铺,会典作榆林铺	5	2.523	585.499	32°40′15.51″北	105°56′39.93″东	
龙洞背、龙洞背铺塘、龙门山、龙门阁	5	2.528	588.027	32°39′37.32″北	105°55′50.16″东	龙门阁即龙洞背(王士禎)潜水分行十五里,穿洞而出
潜水与铁厂河汇流口		0.558	588.585	32°39′24.77″北	105°55′38.67″东	此点不当路
朝天驿、朝天镇,有巡检汛	10	5.11	593.695	32°38′41.72″北	105°53′1.52″东	第四十四站住宿,计程七十五里
朝天坡、朝天岭、朝天关、朝天关塘、朝天铺	15	3.654	597.349	32°37′32.97″北	105°52′3.89″东	
朝天坡下即朝天峡,即明月峡		—	—	32°37′34.44″北	105°51′41.92″东	
望云驿、望山铺、望云铺、望云关、五万翠云铺	15	5.939	603.288	32°35′55.87″北	105°52′24.56″东	
沙河驿,今沙河镇		5.467	608.755	32°33′49.97″北	105°50′57.37″东	
飞仙岭,上有飞仙阁		2.488	611.243	32°32′51.70″北	105°50′16.88″东	
石桥铺、石桥铺塘、疑瓷窑铺	15	7.958	619.201	32°28′47.94″北	105°51′3.50″东	
千佛崖、千佛岩	15	0.833	620.034	32°28′26.65″北	105°50′37.76″东	

续 表

地 名	清里	两点 距离	累积 公里数	纬 度	经 度	备 注
广元县问津驿	10	4.926	624.96	32°26′19.79″北	105°49′5.40″东	第四十三站 住宿,计程 九十五里
合计	61.838 公里		换算为 139.746 唐小里			

六十里过七盘关界、神宣驿。

出黄坝驿之后,现在有 G108 国道出省界,过七盘关。但古道不走这里,而是经由闵家坡(32°44′5.32″北,106°6′52.66″东,海拔 885 米),再至七盘关。

七盘关位于陕西与四川省界,关沟自北而南,潜溪河自东而西,交会处即是七盘关。七盘关西经教场坝、转斗铺(转头关)、中子铺、纸房,至青树塘,即神宣驿,海拔已降至 643 米。

七十里朝天驿。西北去剑州,即朝天岭。属保宁府广元县。

出神宣驿,与潜溪同行,此水最后会流铁厂溪,在朝天驿注入嘉陵江,海拔 513 米。途中最著名的风景是龙洞背,《蜀轺日记》说有伏流数里始出,《游蜀日记》说潜溪伏行十五里,穿洞而出,所谓洞,就是龙洞,人行在龙洞之背上。后人以为杜甫《龙门阁》诗作于此,今有“龙门阁风景区”。

朝天驿在嘉陵江边,嘉陵江一侧又称朝天峡,王士禛《秦蜀驿程记》说筹笔驿就在峡上。王士禛前一天已经怀疑筹笔驿就是神宣驿,理由是宣河村东的潜溪村有笔峰观,可能与筹笔驿有关。不过,皆出于传说,不必坐实。《天地图》还记载了另一处筹笔驿遗址,位于 32°44′4.89″北,105°54′44.44″东,当地称筹笔乡,有丞相村,在朝天驿北方约 16 公里。

朝天驿至桔柏渡有水陆二法,不过,黄汴原书作:“朝天驿,廿五里

广元县，甘里昭化县。”里数讹误太大，且未说明水陆路，今不取。

水路自朝天峡，由嘉陵江航行，约一日水程至利州城下，次日可到桔柏渡。桔柏渡今存，东渡口在  $32^{\circ}20'31.78''$  北， $105^{\circ}43'22.31''$  东，西渡口在  $32^{\circ}20'32.26''$  北， $105^{\circ}43'16.91''$  东，江面宽 138 米。

《旧唐书》说：“壬戌，次益昌县，渡吉柏江。”从字面来看，唐玄宗有乘舟的可能，此时是七月丰水期，方便顺流而行，在利州停泊一夜后，次日至益昌县。益昌县是利州益昌郡下的一个县，《元和郡县图志》载：“益昌县，中下，东北至州四十五里。”又载：“小剑故城在县西南五十一里，小剑城去大剑戍四十里。”由此计算，益昌县即为明清昭化县。从桔柏渡西口上岸之后，便到了昭化县城。

六十里沙河驿。

本条是陆路的一站，《大清会典》：“六十里至广元县神宣驿，五十里至广元县望云驿，四十里至广元县问津驿，四十里至昭化县昭化驿，四十里至昭化县大木村驿。”是采行陆路的，甚至绕过朝天驿不入，直接到望云驿。但望云驿之南是沙河驿，就越过去而不载。昭化县大木村驿，即大木戍。这两份记载都有省略，所以，笔者更正如下：

从朝天驿南下，登朝天关（下为明月峡）、望云铺（望云关）、沙河驿、飞仙关（即飞仙阁）、石桥铺（磁窑铺，同音）、千佛崖，入利州广元城，南经皂角铺、榆钱铺，在桔柏渡东口，渡嘉陵江，至西口上岸，至昭化县。嘉陵江水面海拔约 490 米，沿江道路，随山起伏，有时沿江作栈道，有时登高至 780 米山岭。

#### 四、大散关道全路程下——利州广元县至成都府

明代路程书《寰宇通衢》《一统路程图记》所记载的大散关道，到了

广元县以后，主路线不由剑门关，而是采取陆路到阆州、梓州，然后西入成都，与唐玄宗所行的道路不同。唐玄宗所行的道路，被以《朝天驿西北分剑阁路》为标题分割出来，成为第二道路，但是，1696年王士禛《秦蜀驿程记》往返都由此路，1810年陶澍《蜀輶日记》、1824年杨钟秀《万里云程》、1874年吴焘《游蜀日记》也都选择此路；《万里云程》甚至作了详细的分程记录。



图3 大散关道全路程上——利州至成都

① 《元和郡县图志》卷三三,第 845—846 页。

险，飞阁通衢，故谓之剑阁道。自县西南逾小山入大剑口，即秦使张仪司马错伐蜀所由路也，亦谓之石牛道。<sup>①</sup>

两次所指的是同一个位置。益昌县，就是明清的昭化县，以山川道路计算，这条剑阁道，就是明清昭化县至剑门关的道路。

第三条是水路。从桔柏渡到保宁府阆中县之间，可以通航嘉陵江，1672 年王士禛《蜀道驿程记》和 1683 年方象瑛《使蜀日记》，都走这条水路。

本小节分别数字化了这三条水陆路，先以全图分享给读者，再分为三部，各自介绍两陆一水的行程。

（一）广元经剑门关至成都府

由于广元到成都的距离有点远，所以分成三个里程表，方便阅读。

表 8 大散关道里程表七：广元至梓潼

地 名	清里	两点 距离	累积 公里数	纬 度	经 度	备 注
广元县问津驿		—	—	32°26′19.79″北	105°49′5.40″东	
出郊即南河， 亦名稻坝河		0.876	625.836	32°25′52.54″北	105°49′8.47″东	
皇泽寺（嘉陵 江西岸）		—	—	32°26′29.96″北	105°48′27.27″东	
广元县接官亭		1.364	627.2	32°25′2.61″北	105°49′10.49″东	
皂角铺、皂角 铺塘	20	5.71	632.91	32°23′22.39″北	105°47′5.91″东	
榆钱铺，今摆 宴村		7.737	640.647	32°21′18.29″北	105°43′27.11″东	由榆钱转柏 钱，再转为 摆宴

① 《元和郡县图志》卷二二，第 565 页。

续 表

地 名	清里	两点 距离	累积 公里数	纬 度	经 度	备 注
桔柏渡、桔柏津、桔柏潭渡口、桔柏渡塘	25	1.522	642.169	32°20′31.78″北	105°43′22.31″东	过河,有渡船
昭化县昭化驿	5	1.297	643.466	32°20′10.79″北	105°42′46.38″东	昭化县署古迹
登牛头山		1.087	644.553	32°19′58.03″北	105°42′19.54″东	
天雄关塘	15	5.269	649.822	32°20′4.27″北	105°39′58.07″东	
牛头山顶		4.611	654.433	32°19′42.42″北	105°39′31.73″东	
新铺塘,在下新铺	10	2.846	657.279	32°19′47.87″北	105°38′1.81″东	
上新铺		0.59	657.869	32°19′40.10″北	105°37′44.14″东	
竹垭子、竹垭铺、竹垭塘	5	3.747	661.616	32°18′55.04″北	105°37′4.64″东	
小剑山、云台山、云头山		—	—	32°18′43.06″北	105°36′8.46″东	在路西可望
大木村驿、大木树塘、大木戍、达摩树、小剑戍、大朝驿、白卫岭	15	4.333	665.949	32°17′48.20″北	105°36′56.45″东	第四十二站住宿,计程九十五里
孔道心塘、孔道新,今义儿岩	5	2.469	668.418	32°16′46.05″北	105°36′25.66″东	
高庙铺、高庙塘	10	2.619	671.037	32°15′59.54″北	105°36′5.60″东	
七里铺塘	10	4.032	675.069	32°15′27.28″北	105°34′19.24″东	
志公寺,古寿圣寺	10	3.421	678.49	32°14′2.10″北	105°33′34.05″东	
剑门关、剑阁、剑关	10	0.37	678.86	32°12′55.57″北	105°33′51.57″东	以新建剑门关楼前石碑
大剑山亦曰梁山、梁山寺		—	—	32°13′10.72″北	105°34′7.39″东	梁山寺另在32°14′5.66″北,105°34′24.59″东

续表

地 名	清里	两点 距离	累积 公里数	纬 度	经 度	备 注
剑门驿, 今剑门关镇		4.057	682.917	32°12'21.46"北	105°33'50.22"东	
青树子		6.231	689.148	32°9'53.42"北	105°33'14.45"东	
天然桥, 五万天生桥		1.137	690.285	32°9'40.50"北	105°32'33.79"东	
翠云廊		1.086	691.371	32°9'9.99"北	105°32'19.37"东	与清人所题处不知是否相同
汉源铺、汉阳塘、汉阳铺	10	3.098	694.469	32°8'12.02"北	105°30'49.46"东	
石洞子、石洞沟、石洞沟塘	10	4.478	698.947	32°7'7.85"北	105°28'51.97"东	
抄手铺、抄抄水塘	10	3.937	702.884	32°5'26.69"北	105°28'4.51"东	
渡闻溪		—	—	32°2'12.47"北	105°28'3.23"东	
剑州剑州驿、普安镇	20	6.604	709.488	32°2'8.57"北	105°27'53.19"东	第四十一站住宿, 计程八十里,
清凉驿、青凉桥、青凉桥塘, 下银洞坡	10	5.976	715.464	32°0'46.92"北	105°25'56.25"东	
凉山铺塘、梁山汛	10	3.974	719.438	32°0'40.12"北	105°23'38.62"东	
读书台、讲书台塘	10	3.778	723.216	31°59'32.13"北	105°21'58.55"东	
柳池、柳池驿、柳池沟驿、柳池沟塘、柳沟镇	10	5.407	728.623	31°57'15.04"北	105°21'10.26"东	
垂泉铺塘	20	6.233	734.856	31°57'4.53"北	105°18'10.36"东	
武侯坡	15	7.086	741.942	31°53'49.08"北	105°16'32.63"东	坡高三里, 上有武侯庙

续 表

地 名	清里	两点 距离	累积 公里数	纬 度	经 度	备 注
武连驿	5	1.449	743.391	31°53′9.47″北	105°16′36.30″东	第四十站住宿,计程八十里
冒雨游北山觉苑寺		—	—	31°53′13.01″	105°16′26.70″东	
渡小潼水、又名武连河、武溪、西河		0.327	743.718	31°53′0.19″北	105°16′33.65″东	小潼水出焉,有石桥跨河上
瓦子垭、瓦子垭坡塘	10	8.014	751.732	31°50′37.10″北	105°16′0.29″东	
演武铺、演武塘,俗呼雁窝塘、演武镇	10	4.01	755.742	31°49′16.33″北	105°14′28.51″东	
酒店垭、酒店铺		3.804	759.546	31°47′47.20″北	105°13′23.04″东	五万酒店垭、大清会典酒店铺
上亭驿、上亭铺塘、上亭铺、上亭铺驿	20	4.927	764.473	31°45′32.21″北	105°12′18.46″东	古名郎当驿
通木铺、通木树		3.724	768.197	31°43′48.26″北	105°12′8.30″东	
吉阳铺塘	20	4.267	772.464	31°41′50.02″北	105°11′35.64″东	即七曲山文昌宫
七曲山文昌宫、梓潼庙、文昌殿、桂香殿		—	—	31°41′50.02″北	105°11′35.64″东	
望水亭		—	—	31°41′40.95″北	105°11′3.75″东	景区内有盘陀石、八卦台、试兵坝
送献亭、送险亭		2.918	775.382	31°40′31.72″北	105°11′5.44″东	
观音寺、水观音	15	0.322	775.704	31°40′25.31″北	105°10′56.11″东	

续表

地名	清里	两点距离	累积公里数	纬度	经度	备注
九曲水		—		31°40′22.95″北	105°10′52.31″东	一水西来
梓潼县、梓潼县驿	5	6.35	782.054	31°38′5.80″北	105°9′34.31″东	第三十九站住宿，计程八十里
合计	157.094 公里		换算为 355.015 唐小里			

廿里剑门关。

剑门关的登山道路，从昭化县城西南之 32°19′58.03″北，105°42′19.54″东，海拔 479 米处开始登山，到天雄关，海拔 900 米，继到牛头山顶，海拔 1051 米。稍下坡到上新铺，又登上 1118 米的竹垭铺，然后到大木戍（又同音为大木树、达摩树），此即《元和郡县图志》所说“小剑故城在县西南五十一里”，<sup>①</sup>又名小剑戍、小剑城。

过此之后，再经孔道心塘、高庙铺、七里铺、志公寺，志公寺近年已重修，规模甚大。过此，上坡至剑门关。笔者在 1989 年及 2006 年两次到此考察，初次来时，见两山峙立，一水中流，形势极伟；再来时溪上已辟为新建古迹剑门关楼。大剑山又称梁山，在剑门关前右侧，气势雄浑，现有缆车可以登游。

剑门关无人家及宿处，过关五里为剑门驿。一般所谓宿剑门者，指此。

八十里剑州。

剑州，玄宗时称普安郡，以普安县为附郭县，今普安镇。自剑门驿南下，有 G108 国道的旧道经此，过青树子、翠云廊、汉阳铺（今汉阳

<sup>①</sup> 《元和郡县图志》卷二二，第 563 页。

镇),皆在公路侧。过汉阳铺以南,明清官道另有浪井坝、石洞子、石洞沟、抄手铺(又谐音作抄水铺)、土门子。笔者先在 Google Earth Pro 中,数字化民国三十一年(1942)测图,《四川省五万分之一地形图》之《剑阁城》幅,然后以古今地形道路对照取证的方法,还原明清人所记载的老路。

百廿里梓潼县。

出普安县城,南下经青凉桥(清凉桥)、凉山铺(梁山汛)、读书台、柳沟驿(柳池驿)、至武侯坡。从普安县至梓潼县,本来可借用 G108 旧道,但武侯坡不当其路。武侯坡有北山觉苑寺、武侯寺、武连驿、武连河石桥,景观十分丰富。过瓦子垭,入梓潼县界,仍回 G108 旧道,至演武塘(俗称雁窝塘)、酒店垭、上亭驿、至七曲山文昌宫,又名梓潼庙,此庙为古迹,旧名晋柏寺。出寺,过水关音,南即梓潼县城。县有梓潼驿。

表 9 大散关道里程表八:梓潼至汉州

地 名	清里	两点 距离	累积 公里数	纬 度	经 度	备 注
梓潼县、梓潼 县驿		—	—	31°38′5.80″北	105°9′34.31″东	
渡潼水		1.191	783.245	31°37′29.48″北	105°9′27.79″东	
长卿山,司马 相如读书处、 五万将军山		—	—	31°37′38.33″北	105°8′49.56″东	山在路北, 须特意往游
板桥塘	20	7.12	790.365	31°35′25.88″北	105°6′5.74″东	
石牛铺、石牛 铺塘、石牛堡	10	4.415	794.78	31°33′46.19″北	105°4′22.56″东	
宣花铺塘、宣 化铺	10	6.122	800.902	31°32′59.59″北	105°1′21.11″东	
魏城驿、魏城 驢塘	10	7.474	808.376	31°32′49.31″北	104°57′19.33″东	唐盐泉县也

续表

地 名	清里	两点 距离	累积 公里数	纬 度	经 度	备 注
铜瓦铺塘	20	4.536	812.912	31°33′3.64″北	104°54′41.08″东	
沈香铺, 今为 沈抗水库库区	10	6.987	819.899	31°31′40.74″北	104°52′25.73″东	第三十八站 住宿, 计程 八十里
蔡家坝、蔡家 桥塘	10	3.155	823.054	31°31′25.53″北	104°51′8.55″东	
炕香铺、炕香 铺塘、今抗香 镇	10	4.549	827.603	31°30′8.77″北	104°49′36.73″东	
滥泥铺塘、滥 泥沟	10	3.563	831.166	31°29′20.05″北	104°47′52.30″东	
仙人桥、芙蓉 溪桥、过芙蓉 溪、茆蓉溪	15	4.343	835.509	31°28′54.01″北	104°46′19.76″东	
富乐山富乐寺		—	—	31°28′31.90″北	104°46′28.96″东	
舟渡涪江		—	—	31°27′43.05″北	104°45′39.10″东	
绵州金山驿、 绵州城	5	10.906	846.415	31°27′37.72″北	104°45′11.51″东	过河船渡
渡安昌河, 茶 坪河、俗名草 石河		1.388	847.803	31°27′16.32″北	104°44′44.39″东	有嘉鹤堰
石桥铺、石桥 铺塘	15	5.424	853.227	31°27′5.27″北	104°41′55.48″东	为巡盐隘口
皂角铺、皂角 铺塘, 今新 皂镇	15	5.905	859.132	31°26′56.98″北	104°38′28.83″东	第三十七站 住宿, 计程 八十七里
新铺、新铺驿	10	4.763	863.895	31°25′50.41″北	104°35′59.57″东	五万位置不 同, 用五万
鸡鸣铺、鸡鸣 桥塘、五万鸡 鸣桥	10	3.166	867.061	31°24′52.00″北	104°34′50.02″东	

续 表

地 名	清里	两点 距离	累积 公里数	纬 度	经 度	备 注
金山铺、金山铺塘	10	5.291	872.352	31°23′12.20″北	104°32′30.39″东	
大井铺塘、大井铺、大井镇	15	5.15	877.502	31°20′55.20″北	104°30′57.36″东	
太平桥,渡凯江		5.956	883.458	31°18′18.78″北	104°30′40.15″东	
罗江县罗江驿	15	0.44	883.898	31°18′21.00″北	104°30′15.46″东	罗江废县,县省入德阳,今为驿
落凤坡、庞统墓		3.203	887.101	31°17′48.44″北	104°28′38.58″东	
白马山、白马关、鹿门关、鹿头山、德阳关、鹿头关、石门关塘		1.38	888.481	31°17′32.95″北	104°27′55.08″东	有点将台、庞葛二公祠
林坎铺塘、今林坎镇	10	5.487	893.968	31°16′0.31″北	104°26′5.61″东	自宝鸡入栈至此千六百里而地始平
渡绵堰河		3.24	897.208	31°14′37.04″北	104°25′16.59″东	
黄许镇、黄水镇	7	0.289	897.497	31°14′36.70″北	104°25′5.97″东	第三十六站住宿,计程一百零六里
孟店、孟家店塘,俗称仙人桥	3	2.04	899.537	31°13′37.69″北	104°24′34.01″东	俗呼仙人桥,非,本为二地
仙人桥		2.821	902.358	31°12′13.41″北	104°24′25.18″东	
牛耳铺、中耳铺塘、五万牛耳包	10	3.63	905.988	31°10′29.02″北	104°24′9.24″东	
三造亭		1.608	907.596	31°9′38.21″北	104°23′52.91″东	全区拆迁改建,无迹可寻
德阳县	10	4.18	911.776	31°8′9.53″北	104°23′21.16″东	

续表

地 名	清里	两点 距离	累积 公里数	纬 度	经 度	备 注
竹林铺塘	10	4.638	916.414	31°6′8.97″北	104°22′14.50″东	
大汉镇、大汉 镇塘	10	3.073	919.487	31°4′41.62″北	104°21′29.96″东	
渡石亭水,五 万中河桥		1.561	921.048	31°4′0.23″北	104°21′10.28″东	
小汉镇、小汉 镇塘	10	1.978	923.026	31°3′20.24″北	104°20′25.89″东	
白鱼河、白鱼 桥、和顺桥塘, 在小石河上	10	5.494	928.52	31°0′40.99″北	104°19′1.77″东	
沈犀河、沈犀 桥、沈水、坪 桥河		3.533	932.053	30°59′22.63″北	104°17′26.42″东	
金雁桥、金雁 河、雁水=鸭 子河		0.367	932.42	30°59′12.53″北	104°17′18.65″东	
汉州城、汉州 广汉马驿	10	1.076	933.496	30°58′51.97″北	104°16′59.87″东	
合计	151.442 公里		换算为 342.242 唐小里			

百三十里绵州。

《大明会典》作“绵州金山驿”，今为绵阳市。梓潼县城在潼水北（今名梓江河），县城西南有长卿山，为司马相如读书处。仍沿 G108 旧道，经板桥塘、石牛铺、罗汉铺、宣化铺（讹作宜花铺），至魏城驿、桐瓦塘铺、沉香铺。沉香铺为尖站，相当热闹，吴焘《游蜀日记》称：“又二十里，至沉香铺，时午市未散，行道拥挤，余止市南客栈中，骡夫已先至矣。”不过，由于该地区新修了沈抗水库，沉香铺（31°31′40.74″北，104°52′25.73″东）完全淹没。笔者利用民国三十年（1941）测图，《四川省五万

分之一地形图》之《魏城镇》幅,指出沈香铺原址,并画出旧有道路。

继之,经蔡家桥、杭香铺、滥泥塘,至仙人桥,桥跨芙蓉溪,注入涪江,溪南富乐山、富乐寺,官道由其下过,渡涪江,入绵州绵州驿。绵州城东有涪江,南及西为支流安昌江所包围,笔者已利用五万分之一地形图复原了绵州城墙。今绵阳市政府在绵州城西北,相距 8.406 公里。

九十里罗江县。

出绵州,沿安昌江西行,经石桥铺、皂角铺,始离安昌河,南下经奎星阁、新铺塘、鸡鸣桥塘、金山镇、大井铺塘、由太平桥过凯江(涪江支流),进入罗江县城。

百里德阳县。

罗江县南即著名之鹿头关,杜甫自秦入蜀至此,作《鹿头山》:

鹿头何亭亭,是日慰饥渴。连山西南断,俯见千里豁。游子出京华,剑门不可越。及兹险阻尽,始喜原野阔……<sup>①</sup>

即此地。又称白马关、鹿头关,有庞统坟、诸葛亮、庞统合祠等胜迹。离此后,皆行平地,经林坎镇、黄许镇、孟家店、仙人桥、牛耳包、三造亭,入德阳县城。

九十里汉州。

《大明会典》作“汉州广汉马驿”,自德阳县南门,经竹林塘、大汉镇、

---

<sup>①</sup> 《全唐诗》卷二一六,第 2301 页。

渡石亭水,过小汉镇、过小石河之白鱼桥、渡沈水(沈犀河),继渡金雁水(又名雁水,今名鸭子河),进入汉州城。汉州有房公湖。

表 10 大散关道里程表九:汉州至成都

地 名	清里	两点 距离	累积 公里数	纬 度	经 度	备 注
汉州城、汉州 广汉马驿		—	—	30°58′51.97″北	104°16′59.87″东	
房公湖、房次 律西湖		—	—	30°58′31.59″北	104°16′49.21″东	房琯字次律
石桥河塘,即 石梯桥	10	2.983	936.479	30°58′4.16″北	104°15′28.43″东	
通道桥塘、即 姚景桥	10	3.352	939.831	30°56′28.89″北	104°14′37.72″东	
蓝家店,蓝家 站塘,今向阳 镇	10	4.816	944.647	30°54′28.39″北	104°13′13.04″东	
渡清白江清白 江,一名湔水		0.05	944.697	30°54′26.53″北	104°13′9.98″东	
弥牟镇即唐家 寺、八阵图遗 迹	3	3.381	948.078	30°53′2.43″北	104°11′50.54″东	第三十五站 住宿,计程 五十七里
独桥河塘,即 弥牟水,湔水 之分也、督桥 河村	10	3.269	951.347	30°51′36.25″北	104°11′2.46″东	今名杨柳 堰,注入昆 河
新都县、新都 县驿	10	4.6	955.947	30°49′45.22″北	104°9′29.73″东	
宝光寺、杨廷 和像		—	—	30°50′1.21″北	104°29′28.83″东	新都北门 外,杨廷和 墓
渡锦水河、五 万天禄桥,今 天元桥		4.985	960.932	30°48′5.96″北	104°8′13.05″东	

续 表

地 名	清里	两点 距离	累积 公里数	纬 度	经 度	备 注
昆河桥、昆桥 河塘	10	1.295	962.227	30°47'29.52"北	104°7'58.12"东	
小昆桥		1.388	963.615	30°47'2.28"北	104°7'38.01"东	
天 回 镇、天 回镇	10	3.087	966.702	30°45'46.62"北	104°6'48.08"东	
将军碑		4.613	971.315	30°43'22.65"北	104°6'16.68"东	
欢喜庵	10	0.588	971.903	30°43'4.71"北	104°6'8.46"东	昭觉寺, 孟 蜀 时 宣 华 院 也
昭觉寺入口		—	—	30°42'45.29"北	104°6'8.74"东	
驷马桥, 古名 升仙桥		2.587	974.49	30°41'51.39"北	104°5'20.53"东	
成都市北门, 额曰大安门涵 津楼		2.656	977.146	30°40'36.70"北	104°4'31.32"东	
成都府锦官 驿、在城塘	10	0.988	978.134	30°40'9.68"北	104°4'11.20"东	以成都鼓楼 遗址为代表
合计	44.638 公里		换算为 100.877 唐小里			

六十里新都县。

出汉州西门,过石梯桥、姚景桥、在蓝家店渡清白江(湔水),至弥牟镇,有八阵图,其南有弥牟水,渡河至新都县城。

四十里至四川布政司成都府成都县、华阳县锦官驿。

出新都南门,渡锦水河、毗江河、小毗桥、天回镇、将军碑,欢喜庵铺,由昭觉寺西侧经过,至司马相如驷马桥,古名升仙桥。自北门入成

都城。

锦官驿为成都、华阳两县共驿。《天启成都府志》：“锦官驿、递运所，具在东门外。”<sup>①</sup>成都东门在  $30^{\circ}39'3.68''$  北， $104^{\circ}4'55.04''$  东。又，《嘉庆成都县志》：“锦官驿，在成都县治左。”同书《会省城池图》<sup>②</sup>，绘成都县治在北门内、鼓楼西，再据成都傅崇渠绘《1902 新测改订四川成都省城内外街道全图》，以卫星地图校正，成都县治应在  $30^{\circ}40'27.95''$  北， $104^{\circ}3'47.13''$  东，相距 3145 米。怀疑在明清两代，驿站曾有迁移。今以鼓楼遗址（ $30^{\circ}39'58.81''$  北， $104^{\circ}4'11.80''$  东）为成都府代表。<sup>③</sup>

## （二）自广元经阆州至汉州陆路

唐玄宗所走的陆路，无疑是唐人散关道的正路。但是，明清的路程书都以经由梓、阆二州这条路为主路。而且，经由梓、阆二州这条路，又分为水路到阆州再登陆，以及陆路到阆州两种。本节将解说这两个分路。

表 11 大散关道里程表十：阆中陆行

地 名	两点 距离	累积 公里数	纬 度	经 度	备 注
广元县	0	0	$32^{\circ}26'19.79''$ 北	$105^{\circ}49'5.40''$ 东	
广元县接官亭	2.24	2.24	$32^{\circ}25'2.61''$ 北	$105^{\circ}49'10.49''$ 东	
龙潭驿	19.337	21.577	$32^{\circ}19'14.27''$ 北	$105^{\circ}51'0.38''$ 东	今龙潭乡位置太北，依五万定位金鼓村
梅水铺、梅树铺，今梅树乡	11.298	32.875	$32^{\circ}15'15.50''$ 北	$105^{\circ}50'15.54''$ 东	

① 冯任修，张世雍纂《天启成都府志》（钞本）卷三，第 23a 页。

② [清]袁以垞纂修《嘉庆成都县志》（清嘉庆二十一年刻本）卷一，第 85a 页。又，《会省城池图》，见卷一，第 16b—17a 页。

③ 成都鼓楼已不存在，但鼓楼北街、鼓楼洞街、鼓楼南街，皆沿用清代街道名，以《1903 四川省城街道图》为根据，再核对现在路街，可将鼓楼遗址定位于  $30^{\circ}40'9.68''$  北， $104^{\circ}4'11.20''$  东。

续 表

地 名	两点 距离	累积 公里数	纬 度	经 度	备 注
清实录眉岭, 五万梅岭关	1.565	34.44	32°14'41.78"北	105°49'54.12"东	
射虎碑	1.071	35.511	32°14'12.81"北	105°50'3.62"东	
元山驿	2.268	37.779	32°13'11.30"北	105°49'51.02"东	依周行备览增
十井铺	4.031	41.81	32°11'12.78"北	105°50'5.20"东	依五万补入
新场	5.435	47.245	32°8'53.61"北	105°51'30.81"东	
柏林驿	9.705	56.95	32°5'16.45"北	105°52'26.05"东	
永宁铺、永宁镇	12.066	69.016	32°0'34.46"北	105°53'2.96"东	
施店驿、司添 驿、司天驿、施 添驿	6.66	75.676	31°58'10.33"北	105°53'53.56"东	
上五里子,今 五龙镇	7.402	83.078	31°56'8.22"北	105°56'33.83"东	
槐树驿,今六 槐乡	18.561	101.639	31°47'59.48"北	105°59'15.55"东	
下五里子	15.806	117.445	31°41'21.73"北	105°58'48.07"东	依五万下五里子
保宁府阆中 县,以中天楼 为代表	16.104	133.549	31°34'43.62"北	105°57'51.16"东	
锦屏驿	0.657	134.206	31°34'23.03"北	105°57'45.33"东	五万地图所见河 宽 约 180—210 米,故标于今河 岸北
锦屏山	1.478	135.684	31°34'6.70"北	105°57'36.12"东	
隆 山 驿、龙 山驿	22.087	157.771	31°28'5.19"北	105°53'48.47"东	
渡小河	9.503	167.274	31°26'6.32"北	105°51'6.47"东	
香潭子,南部 县界、万年埡	1.812	169.086	31°25'16.01"北	105°50'56.50"东	
准提庵	—	—	31°25'5.15"北	105°51'8.74"东	

续表

地 名	两点 距离	累积 公里数	纬 度	经 度	备 注
小猴牙草舍=小猴垭	1.843	170.929	31°24'33.73"北	105°50'19.53"东	
柳边驿、柳边马驿	17.639	188.568	31°21'41.61"北	105°42'33.70"东	
富村驿、富驿镇	29.33	217.898	31°18'24.19"北	105°32'18.30"东	
灵山铺=林山乡	10.235	228.133	31°16'25.54"北	105°27'40.70"东	
云溪驿、盐亭县云谿马驿	11.425	239.558	31°13'29.68"北	105°23'16.47"东	
渡梓潼水,即梓江河	1.367	240.925	31°12'48.38"北	105°23'7.42"东	
秋林驿、秋林镇	20.217	261.142	31°8'53.84"北	105°15'10.28"东	
高山铺—高山铺	14.769	275.911	31°6'56.33"北	105°9'6.16"东	
潼川州皇华驿梓潼驿	9.438	285.349	31°5'23.68"北	105°5'13.04"东	
州西门外跬步即牛头山	0.729	286.078	31°5'21.97"北	105°4'44.29"东	
度西溪易家河,五万乐安铺	9.747	295.825	31°6'9.10"北	104°59'11.68"东	
建宁驿、建平镇,五万玉皇庙	9.803	305.628	31°7'20.14"北	104°54'3.29"东	
中江县五城驿、五城马驿	26.464	332.092	31°2'15.68"北	104°40'23.45"东	取中江县城十字为代表
中江县西门渡江	—	—	31°2'11.57"北	104°40'8.07"东	

续 表

地 名	两点 距离	累积 公里数	纬 度	经 度	备 注
金鸡寺	18.059	350.151	31°0′25.64″北	104°32′31.82″东	
古店驿、今古店乡	6.452	356.603	30°59′47.83″北	104°29′50.14″东	
天柱山	—	—	—	—	
连山铺、连山镇	10.665	367.268	30°59′49.42″北	104°24′29.31″东	
汉州广汉驿、广汉马驿	13.303	380.571	30°58′51.78″北	104°16′59.96″东	取汉州城十字为代表
合计	380.571 公里		换算为 860.047 唐小里		

七十里龙潭驿。

本路是由利州城,即明清广元县城南门渡南河(又名稻坝河),平行至接官亭,才进入山区,龙潭驿在今龙潭乡金鼓村。

六十五里柏林驿。

出龙潭驿,南至梅树铺(梅水铺),《清实录》作郾岭。其南有射虎碑、元山驿。<sup>①</sup>再南行,至柏林沟之柏林驿。柏林沟是东河支流,东河最后在文成镇东河口注入嘉陵江。

四十里施店驿。

自柏林驿南行,为永宁铺,今永宁镇。其南为施店驿,《大清会典》说属广元县。

<sup>①</sup> 元山驿,见《周行备览》。

施店驿又名司添驿、司天驿，皆音近同而改，《天地图》，《百度地图》所标位置不同，名称亦同音不同字。而且，广元至阆州的古道经常与G212国道的路线重叠，但柏林驿及施店驿皆不在G212道路上。

五十里槐树驿。

离施店驿，至上五里子，今五龙镇，与G212国道会合，再南行至槐树驿，又与G212国道分离。清代称槐树坝，今名槐树村。

七十五里保宁府阆中县锦屏驿。

从槐树驿到阆中有东西两路，西路沿着嘉陵江岸西南行，经过苍溪县，县城在嘉陵江北岸，有G212国道经过县城，接着在阆中县北经过滕王阁，再沿嘉陵江进入阆中县城。不过，驿路并不经苍溪县，而是走东边这条路，经过下五里子，到阆中县。笔者原以为驿路走沿江易行的西路，因为找不到“下五里子”；由于另一个地名“上五里子”已经改名为“五龙镇”，我本来怀疑名称相似的“下五里子”也改名称了。经过仔细检查《四川五万分之一地形图》的《苍溪县》《阆中县》《老鸛场》三幅，才在《苍溪县》看到“下五里子”地名，于是在三张地图上找到可能的道路。依照工作准则，利用老地图已经数字化的优势，先在Google Earth Pro上，将老地图上的路线描画出来，然后取消老地图叠图层，在卫星地图上找出真实的道路。由于现代行车人多数已经改走西路，东边的老路荒秽太甚，很不容易找到。不过，最后还是完成了。现地研究的困难度高，与它必然要追求正确性，有因果关系。以“槐树驿到阆中县城”几十公里的路程来说，如果不能确认每一个古人提出的经过点，（例如下五里子），这条道路的模拟就不算成功。以上，谈一点经验，供大家参考。

阆中县是古城，唐代为阆州，明代为保宁府，阆中皆为其附郭县。

南门外还有一条清代遗留下来的商店街,未经现代商业开发,商店街的尽头有石码头。隔江为锦屏山,清人说泊舟者皆集于锦屏山下,故驿称锦屏驿或锦屏水马驿。

六十里隆山驿。

隆山驿又名龙山驿。从阆中县到龙山驿,今由 G212 国道转双柏路,易行。不过,明清的官道并不走 G212 这条路线,而是绕过锦屏山背,直接南下。此外,现在的龙山驿,位置很不合理,离开村落近 600 米,单独设在前沿一个展望较好的突出点,不知何故。笔者据五万分之一地形图的标记,重新予以定位。

再往前行,至西河,今有西河桥,渡河至南部县界香潭子,经小猴牙,至柳边驿。

六十里柳边驿,南部县。

《大明会典》作保宁府南部县柳边马驿。

六十里富村驿,南部县。

富村驿不见于《大明会典》,但《王廷相集》有《富村驿和曾世亨见怀之作》:“剑岭云深常蔽日,潼江雪霁早生澜”<sup>①</sup>,以方位形胜计之,宜是本驿。

六十里云溪驿。

---

<sup>①</sup> 王廷相选,《王氏家藏集》(四库存目丛书本),卷 18,第 7a 页。

富村驿西南行,先至灵山铺,今称林山乡,然后到云溪驿。《大明会典》作“盐亭县云谿马驿”,驿名取自杜甫《行次盐亭县》诗:“云溪花淡淡,春郭水泠泠。”<sup>①</sup>旧盐亭县在盐亭河西岸,今盐亭县政府与新城区移于梓江河南岸,相距二公里。

六十里秋林驿。

出云溪驿,有蟾毒山及瘟神庙,抵秋林驿,今秋林镇。

六十里潼川州皇华驿。

秋林驿西有高山铺,渡涪江,至潼川州。

潼川州为明称,清为潼川府三台县,唐代为梓州梓潼郡郪县。有牛头山在州西门外,《元和郡县图志》:“郪县。牛头山,一名华林山,在县西南二里,四面危绝。”<sup>②</sup>地望皆同。

梓州是唐代剑南东川节度使的驻地,李商隐曾在这里居住数年。《一统路程图记》说的往成都的官道,是向西南进入汉州,离成都比较近。唐朝的主路似乎是向正西偏北的绵州,再折而南行,路程稍远。宝应元年(762)严武入朝时,杜甫送行至绵州,闻变,不走剑门道,改拟由梓阆入京,曾由此路,<sup>③</sup>其后杜甫由梓州返成都,也从梓州向绵州,有《涪城县香积寺官阁》诗。<sup>④</sup>

① 《全唐诗》卷二二八,第2478页。

② 《元和郡县图志》卷三三,第842页。

③ 见杜甫《送严侍郎到绵州同登杜使君江楼》诗。严武此行,杜甫送至奉济驿,见《奉济驿重送严公四韵》,奉济驿不知所在,应在绵州往梓州道中,严武既行,九日尚在巴中,巴中乃阆州,杜甫亦从而避地梓阆。《蜀轺日记》云:“二十七日三十里沈香铺,即杜工部重送严公之奉济驿也。”非也,沈香铺在绵州往梓潼县道中,严武不由此路。

④ 见简锦松《“涪城县香积寺官阁”新释——杜甫梓州诗现地研究举例》,《汉学研究》27卷3期,第99—126页,2009年9月。收入《杜甫诗与现地学》第十一章《实见与诠释——官阁摩崖发现之后》。

六十里建宁驿。

出潼川州西行，渡西溪，有乐安铺，又至建宁驿，今建平镇。

五十里中江县五城驿。

继续前行，过东河，进入中江县城，中江县有两个驿，在城是五城驿。

六十里古店驿。

中江县城在东河与凯江之间，出西门渡凯江（涪江支流），过金鸡寺，至古店驿，今古店乡，也属中江县。

六十里汉州广汉驿。

中江县城海拔才 430 米，西行地形渐高，至金鸡寺已有 882 米，古店驿亦有 677 米，渐西行，山愈小，渡绵远河入连山铺，连山始尽，海拔 465 米，与汉州城内无别。

自连山铺西行，至沈犀河东岸，与北来驿路合（ $30^{\circ}59'34.11''$  北， $104^{\circ}17'41.85''$  东），随后渡鸭子河入汉州。

（三）自利州广元县至保宁府阆中水路

表 12 大散关道里程表十一：阆中水行

地 名	两点 距离	累积 公里数	纬 度	经 度	备 注
广元县	0	0	$32^{\circ}26'19.79''$ 北	$105^{\circ}49'5.40''$ 东	定位于县城西门外江岸

续表

地 名	两点 距离	累积 公里数	纬 度	经 度	备 注
桔 栢 津、桔 栢渡	22.74	22.74	32°20′31.78″北	105°43′22.31″东	
昭化县平林坝	24.865	47.605	32°13′21.67″北	105°42′42.14″东	
江口、江口镇	35.921	83.526	32°2′54.50″北	105°41′12.49″东	
闻溪自剑州来 会	—	—	32°2′42.20″北	105°41′20.75″东	即江口
虎跳驿、猫儿 跳、樟树坝	12.671	96.197	31°59′33.43″北	105°44′41.79″东	因亭子口水库,虎 跳镇北迁至 32°0′ 16.66″北,105°43′ 25.52″东
香溪口	17.637	113.834	31°57′36.07″北	105°47′31.93″东	
鸳溪口	8.558	122.392	31°53′56.39″北	105°47′23.58″东	因亭子口水库,鸳 溪镇东迁至 31° 54′32.54″北,105° 51′40.60″东
高桥、高桥坪、 高桥河	12.794	135.186	31°52′15.86″北	105°49′37.38″东	有高桥河地名
亭子口	6.303	141.489	31°49′54.16″北	105°49′51.47″东	亭子口南迁至 31° 49′10.93″北,105° 50′36.05″东 亭 子乡
暮抵双漩子 泊舟	12.815	154.304	31°48′18.99″北	105°52′8.35″东	无此地名,以航程 定位于李家咀
塔子山	3.564	157.868	31°46′8.40″北	105°53′55.37″东	可 望 见, 高 526 米,不在江边
苍溪县	11.257	169.125	31°43′52.69″北	105°55′50.98″东	县东有离堆山
阆中县东北, 过滕王阁	25.559	194.684	31°36′43.45″北	105°57′39.24″东	滕王阁在东岸
泊舟城南阆中 山下,山一名 锦屏山	4.607	199.291	31°34′23.63″北	105°57′42.59″东	保宁府阆中县锦 屏水驿
合计	199.291 公里		换算为 450.375 唐小里		

水路自桔柏渡，顺流沿嘉陵江南行，至江口，有闻溪河自剑州普安郡来，注入嘉陵江。又顺流至虎跳驿，又名猫儿跳，有渡，现在此地修水电站，水面扩大，居民迁至江北新建的虎跳镇。过虎跳驿，至香溪口、鸳溪口，高桥坪、亭子口，自香溪口至亭子口，因新建亭子口水电站（31°49′4.52″北，105°52′5.27″东），成为亭子口水库区，原居民迁移。有双漩子，疑在亭子口水电站南。江水经苍溪县城南，至阆中县城南。

嘉陵江本来就是长江的大支流，近年兴建不少大型水电站，如虎跳峡、亭子口都形成水库，阆中县城周围的河道也加宽了一倍。对于前人的航经验，不容易真实体会。

## 五、骆谷道

骆谷道始见于《三国志·姜维传》，频繁见于唐代。像高适走马骆谷道、<sup>①</sup>唐宪宗自骆谷入兴元，都有生动的形象。至如杜甫《三绝句》之二、三云：

二十一家同入蜀，惟残一人出骆谷。自说二女啗臂时，回头却向秦云哭。

殿前兵马虽骁雄，纵暴略与羌浑同。闻道杀人汉水上，妇女多在官军中。<sup>②</sup>

写安史之乱时，自京兆府南逃入蜀而被杀害的难民，南出骆谷，便是汉水，所以说闻道杀人汉水上。

其他还有岑参《酬成少尹骆谷行》、章孝标《骆谷行》、韩琬《骆谷晓

---

① 参见拙文《唐诗现地研究的观念与方法》，收入《东亚唐诗学研究》第九辑，第29—59页。文中第38—41页，谈及高适驰马骆谷斗。道至河池郡见唐玄宗。

② 《全唐诗》卷二二九，第2490页。

望诗》、于武陵《骆谷道》、欧阳行周《与洪孺卿自梁州回，途中经骆谷，见野有闽中悬壶子，即同采摘，因呈之。洪亦闽人云》，都是入蜀或离蜀的途中经由骆谷道。

从唐人诗文及经过人物事实，唐代骆谷道必然是重要道路，但各种记载互相矛盾，其实没有人说清楚。

《元和郡县图志》这条记载可以说是最权威的，但是，文中的每一句话都很不容易解释：

骆谷路在今洋州西北二十里，州至谷四百二十里。晋司马勋出骆谷破赵戊壁于悬钩，去长安二百里，按骆谷在长安西南，南口曰傥谷，北口曰骆谷。<sup>①</sup>

首先，“骆谷路在今洋州西北二十里”就是问题，因为洋州城西一里有灋水注入汉江，灋水河谷自然可称傥谷，傥谷口既然在洋州城西一里，骆谷路自然以洋州城为起点，又为什么还要说“骆谷路今洋州西北二十里”呢？至于“州至谷四百二十里”，同书洋县的四至八到又说“北至京兆府盩厔县五百里”，减去至谷四百二十里，盩厔县距离骆谷口应有八十里。但盩厔县城是古县城，自唐至清几乎没有改变，实测骆谷口距离盩厔县城 12.006 公里，换算唐小里 27.132 里。西骆口距离盩厔县城 14.936K，换算唐小里 33.753 里，都不是八十里。同一本《元和郡县图志》，同一个记载“洋州”，内容互为矛盾，让读者何所适从？

唐亡之后，蜀中分治，五代丧乱之余，并未经营骆谷道，宋金元清历代也未见记载。<sup>②</sup> 其实，从唐代开始就没有把山谷内的道路说清楚，甚至可以说，除了“南口曰傥谷，北口曰骆谷。”两句之外，其他都一片空白。

目前可知的是，唐人曾在山中设置真符县，见《唐会要》：

<sup>①</sup> 《元和郡县图志》卷二二，第 562 页。

<sup>②</sup> 见[清]杨仪修，王开沃纂《乾隆盩厔县志》（乾隆五十八年补刻本）卷二，第 10a—b 页。

洋州 真符县。开元十八年八月二十五日置华阳县,天宝八载闰六月四日,改为真符县,仍隶京兆府。十一载五月十一日却隶洋州。<sup>①</sup>

《唐会要》作“真符”,《旧唐书》及《元和郡县图志》作“贞符”,盖真、贞二字常混用也。又,《太平寰宇记》:

真符县,北六十里……皇朝乾德四年并(黄金县)入真符县,仍移县就废黄金县,即今理也。<sup>②</sup>

唐人新设的华阳县(真符县),县治可能在今洋州华阳镇,自洋州北方至华阳镇的古道,出洋县北门后,经兴势山,走汉王山下之柳树垭一线,经八里关,约 57.162 公里,换算超过百里。废黄金县为县治的真符县,应在今金水镇,距洋县 25.509 公里。两者都不合《太平寰宇记》所谓“北六十里”。值得注意的是,文同曾知洋州军州,但他所写《骆谷》诗十分空泛,只是在洋州城中对古道作咏史性质的诗,并非亲行;前引《夜发散关》诗乃是他赴任时所经,走的是散关道。可见宋代即使是本地主官也不会选择骆谷道。

清代于道光年间设置佛坪厅,在渭水河谷修建佛坪厅城,<sup>③</sup>并且把洋县县丞之一移到华阳镇办公,对山区比较重视。目的是为了开垦和防止匪乱,《佛坪厅志》把佛坪厅内的险阻都说了一遍,究竟哪一条是北通盩厔,南入洋县的古道,仍然没有说清楚。现在的 G108 国道,是 2005 年着手修建的。

① 《唐会要》卷七一,第 1267 页。

② 《太平寰宇记》卷一三八,《山南西道六·洋州·真符县》,第 2691—2692 页。

③ [清]刘煊纂修,《光绪佛坪厅志》(清光绪九年刻本)卷二《建置》,第 8a 页:“佛坪城,道光五年同知景梁曾始建,东西二百四十二步(365.42),南北一百三十四步(202.34),周长三百九十五丈三尺四寸(945 米),基阔二丈,顶阔一丈二尺,门三,东日景阳,西日丰乐,南日延熏。其上具有谯楼。自同治元年蓝逆扰后,城圯待修,城外东北隅旧有护城堤,岁久亦圯,水患堪虞,光绪八年同知刘煊重修之。”

如果从骆谷道南北两方的邮驿整合来看的话,便会发现明清时代整屋县和洋县的邮铺都不通到骆谷。以下是《光绪朝大清会典事例》卷六七六所收整屋县、佛坪县、洋县等三个县邮铺。

1. 整屋县额设五铺:在城铺东十里至红花铺,十里至界尚铺,二十五里至冯尚铺,十五里至灰渠铺,二十里至郿县在城铺。全部是向东到郿县,没有一个是向南到佛坪厅的。佛坪厅设置于道光中,年代虽然比较晚,但在佛坪设厅之前,整屋县也没有邮铺向南边去。

2. 洋县额设六铺:名称为在城、白土岭、刘家坝、红瓦、远门观、庞家店六铺,除了在城铺位于城中县署前,其他三个(白土岭、刘家坝、红瓦)是向西乡县,两个(远门观、庞家店)是向城固县,没有一个是向佛坪的。

3. 《大清会典事例》所载佛坪县邮铺太匪夷所思,以图形说明之。如〈图4〉所见,佛坪厅有五个铺,每个都距离七十里,合计邮路即有350里,但从佛坪厅城到华阳镇,直线距离只有30.5公里,沿溪谷与山路计算的话,约有46.365公里,其记载明显有误。而且,这五个铺



图4 清代佛坪厅邮铺

都是向南,没有一个是北向出周至的,虽说目的是到洋县,而实际上未到洋县,最南的一个核桃坝铺,并不可能在“七十里”的距离内到达洋县在城铺。

由此可见,在《光绪大清会典事例》的官道系统里,并没有骆谷道。

## (二) 北骆谷南灊谷

古代文献虽然缺乏具体的路径,而“南口曰灊,北口曰骆”(灊、饶通用)的说法,便是大家重视的焦点,而且,从北骆谷、南灊谷两个位置的认定,隐约的也有默认的骆谷古道路线,所以我们从这两点谈起。

### 1. 骆谷在哪里?

关于骆谷入口,所有的文献只能确认是在盩厔县,但骆谷入口有两个,一是马召的黑河口,一是骆峪镇的西骆口。哪一个是唐人的“北口曰骆”呢?

白居易任盩厔尉的时候,曾经两次写到《祇役骆口驿喜萧侍御书至兼覩新诗吟讽通宵因寄八韵》,《再因公事到骆口驿》,元和四年三月七日,元稹以监察御史使东川,也由骆谷,在《骆口驿》看到白居易的题诗。<sup>①</sup> 这是最确定的证据。但元白的诗都不能证明何者才是驿路的入口。

《大明一统志》区分骆谷水与黑河水(芒谷水):

骆谷水,在盩厔县东,亦名沙河。《水经注》:骆谷水出南山骆谷,北流迳长安西,入渭……《县志》:骆谷水正流为沙河,东北至人远村合新谷口水,又北迳县东二里尖角村,北入渭。其支流西出为广济渠,北至西关,引为城河,环流至城北,又北入渭。

芒水,在盩厔县东十六里,一名黑水。《蜀志姜维传》延熙二十

<sup>①</sup> 见《全唐诗》卷四一二《使东川十七首》,第4567页。

年，维出骆谷，径至沈岭。魏邓艾军于长城，维前往芒水，皆倚山为营。《水经注》芒水出南山芒谷……又北迳盩厔县之竹圃中，分为二流……一水北流注于渭。<sup>①</sup>

文中的骆谷水，在骆峪中为骆谷水，出骆峪为沙河，在盩厔县城东。不过，《大明一统志》说它注入渭河，今沙河在  $34^{\circ}10'28.70''$  北， $108^{\circ}16'40.53''$  东注入芒水（黑河），并不直接入渭。竹圃中，唐称司竹园，清有司竹府，今为镇。

综合这两段记载，我们可以在地图上找到西骆谷口，（西骆峪），今为骆峪镇，位于西骆峪从秦岭流出，进入盩厔县平地的出口，其地今有西骆峪水库（ $34^{\circ}5'0.14''$  北， $108^{\circ}6'16.47''$  东），离开秦岭以后，河水改称沙河向北蜿蜒，经过盩厔县城东，注入黑河。因为在骆口之西，所以称西骆口。

既然谈骆谷，当然指出由此入洋州，如《长安志》，《盩厔县》下有两条：

西洛谷在县南三十里。

洛谷在县南三十里，有道入洋州。<sup>②</sup>

请注意，宋敏求《长安志》是把“洛谷（骆口）”和“西洛谷（西骆口）”区分开来的，然后把“有道入洋州”放在“洛谷”下面，而不是“西洛谷”，这是正确的说法。可惜他语焉不详，后人读他的书也没有能够分辨。

另外还有一条常被引用的，是《雍录》的“骆谷关”云：

骆谷关，在盩厔县西南一百二十里，有路可通梁州。汉世名为

① 李贤修《明一统志》（四库全书本）卷一七八，第45b页。

② 宋敏求《长安志》（四库全书本）卷一八，第12a—b页。

骆谷道……唐高祖于此立关通梁州，名骆谷关。<sup>①</sup>

假使今天的“关城子”（位于  $33^{\circ}58'22.22''$  北， $107^{\circ}59'36.47''$  东）便是骆谷关遗址，那么，从整屋县城经过西骆峪，在串草坡东行，到关城子，合计 48.014 公里，换算为 108.5 唐小里。单以里程来说，是有可能性。

不过，《光绪佛坪厅志》就认为骆谷关是在佛坪厅城一带：

骆谷与灊谷，一谷相连，南口曰灊，北口曰骆，本汉魏旧道，唐武德七年复开，以通梁州，即今厅治二郎坝、都督镇、厚畛子、大蟒河一带。<sup>②</sup>

文中的“今厅治，二郎坝”即佛坪厅城，今废，称为老县城。都督镇在渭水河上，今名都督门，（位于  $33^{\circ}48'33.12''$  北， $107^{\circ}42'53.29''$  东）；厚畛子在黑河北岸，（ $33^{\circ}51'10.03''$  北， $107^{\circ}50'14.43''$  东），大蟒河是黑河的北支流，在两河口（ $107^{\circ}50'14.43''$  东  $33^{\circ}53'8.80''$  北），以上四个地点，是以佛坪厅城为中心，在其左右，与《雍录》完全不同。

## 2. 西骆谷，不可能直接到洋县城

古代文献对骆谷的见解，都只是反复抄引，没有新意。唯独对于这个骆谷、骆谷关可以到洋州，则无异议。

清严如煜（1759—1826）《三省边防形势录》：

一由洋县之铁冶河即灊水，华阳、厚畛子，而至整屋之西骆谷，洋县达西安之路也。<sup>③</sup>

① 程大昌撰《雍录》（四库全书本）卷六《骆谷关》，第 5b—6a 页。

② [清]刘焜纂修《光绪佛坪厅志》卷二，第 9 页。

③ 《小方壶斋舆地丛钞正编》（清光绪丁丑年上海著易堂排印本），《三省边防形势录》，第 243 页。



东折盘山至关城子 27.628 公里。至关城子以后,有东向陈河口的陈河路,笔者画出了 10.662 公里之后,以东的路迹不清楚,从陈家河溪流计算,尚有 15.87 公里,才到陈河口村( $33^{\circ}57'1.60''$ 北, $108^{\circ}8'49.34''$ 东),合计从盩厔县城至陈河口为 74.546 公里。

除了上述道路之外,南面黑河沿岸,只有三合村、大蟒河、厚畛子有一些长仅数里的小路。此外,在陈家河与黑河之间,大片的山区中完全没有南北向的道路。再往西,就进入太白山主峰的峰脉群,高山森列,路径全无。可见“经华阳、厚畛子,而至盩厔之西骆谷”是不成立的。如果从厚畛子一定要北出西骆口,只有一个办法,就是沿黑河而下,到陈河口,然后走前述 74.546 公里的山径。但是,既然已经走到陈河口,缘溪下行 24.963 公里就到马召黑河口,再 12.006 公里就到盩厔县城。完全没有必要再攀山越岭走西骆峪。

以骆口和西骆口分别来计算洋州洋县城经由华阳镇、厚畛子到盩厔县城的路程,那么,从洋县到陈河口为 187.089 公里,陈河口到骆口即黑河口 24.963 公里,最后到盩厔县城,合计 224.138 公里,换算为 506.527 唐小里;如果选择西骆口出谷,同样要走从洋县到陈河口为 187.089 公里,陈河口经西骆口到盩厔县城 74.564 公里,最后到盩厔县城,合计 261.635 公里,换算为 591.266 唐小里。从骆口行,接近“北至京兆府盩厔县五百里”之数,从西骆口就相差很远了。其不合理,非常明显。

所以我认为古人的许多记载,都如《三省边防形势录》一样,虽然他是汉中知府,属于本地的最高官员,有能力到现场勘查,也有能力取得资料,但是他们著书,还是抄录古籍,望文生义,作一些想当然的想象。今人要创新研究,必须从土地上作实证工夫。

既然西骆口不可能作为骆谷道的北端入口,那么,马召黑河口,就是“北口曰骆”的唯一选择。

### 3. “南口曰瀼”在那里?

《大清会典图》云:

(汉水)又东经县治西,灋水一名铁冶河,南流注之。<sup>①</sup>

《元和郡县图志》在洋州附郭兴道县下,连注了三条:

悦谷一名骆谷,在县北三十里……

骆谷路,在今洋州西北二十里,州至谷四百二十里……北口曰骆谷。

骆水,在县城西一里。<sup>②</sup>

关于“州至谷四百二十里”与“洋州四至八到”中的“北至京兆府盩厔县五百里”矛盾,前文已经说了。此处主要是“骆水,在县城西一里”这一句。“骆水”即为“悦水”,与“悦谷一名骆谷,在县北三十里”合看便知,县北三十里之山谷,指兴势山,其实已经离开灋水河谷而向东北去了。

兴道县是洋州的附郭县,沿革至今日,就是洋县。现在洋县的明清老县城县城西门外 400 米有一条河,自北方山谷流注汉江,旧名灋水,今名党河,同音异形而已。《三省边防形势录》说:“洋县之铁冶河即灋水”,今洋县城党水(即灋水)上游也有“铁河乡”,不过,洋州并不产铁,兴元府所辖的成固县才有铁官,见《元和郡县图志》,《城固县》条。

在南宋时期,灋水也见于记载,《宋会要辑稿》云:

嘉泰四年十月十二日,洋州言:“本州七月九日管下灋水河暴涨,其水发源在北山谷中,属真符县化洽乡第十都、十六都一带。沿流人家被水,漂荡屋宇、水碓、什物之类,流入汉江。即时行下兴道、真符两县火急差官体访抄割,如有损人口,先募人打捞尸首。”<sup>③</sup>

宋时兴道县为洋州首县(今称洋县),真符县治在金水镇。灋水在

① 《大清会典图(光绪朝)》卷二〇六《汉中府图》,第 14a 页。

② 《元和郡县图志》卷二二,第 562 页。

③ [清]朱铭盘撰,《宋会要》(四库分类书)卷一一二一《瑞异三》,第 19 页。

本区河流中,并不是源远流长的大河,与它相邻的渭水河就比它更具形胜,渭水河发源在太白梁西部( $33^{\circ}42'41.22''$ 北, $107^{\circ}47'54.97''$ 东,海拔2733米),最后在城固县城东( $33^{\circ}9'4.24''$ 北, $107^{\circ}24'12.29''$ 东),注入汉江,全长168.440公里。途中,在距离入汉江口156.1公里处,经过佛坪厅城西门;在距离150.668公里处,接受穹沟自南来会;在距离129公里处,有山中的重镇黄柏塬。由于渭水路线长、村镇多,重要性可知。但它注入成固县,并非众人所指的悦谷口。

笔者曾考察灋水河,从今洋县老县城西门外到河岸,向上游追寻到铁河乡(水路43.36公里,陆路43.809公里),到此有东西两个上源,先向西支上源追寻到石门子北(距离52.588公里,海拔1336米),然后再向东支上源追踪到三官厅(56.562公里,海拔1264米)、核桃坝(59.552公里,海拔1362米,与佛坪厅志的核桃坝同名,但不是同一地),到此四围都是高山,并无道路。

回顾前引的《三省边防形势录》:

一由洋县之铁冶河即灋水,经华阳、厚畛子,而至盩厔之西骆谷,洋县达西安之路也。<sup>①</sup>

严如煜认为取道灋水为南口,是为了“经华阳、厚畛子”,这一点,他也错了,从灋水向北溯溪约5.8公里到文同村,往华阳的道路就必须离开灋水河谷,取道寨坡、柳树垭、八里关,然后绕行到西水河谷,才能到华阳镇。文同村就是前文讲的“兴势山”,它的更北还有“汉王山”,柳树垭就在汉王山下。了解现地山川形势之后,便不难想到,为何严如煜不顾真实的山河,还要说那些违反事实的话,原来是误读了《元和郡县图志》所说的:“悦谷一名骆谷,在县北三十里。”县北三十里大约是底沟村( $33^{\circ}19'1.36''$ 北, $107^{\circ}31'12.23''$ 东)一带,还在灋水河谷中,

<sup>①</sup> 《小方壶斋舆地丛钞正编》(清光绪丁丑年上海著易堂排印本),《三省边防形势录》,第243页。

但是,如前所说,往华阳的道路早就在几公里前的文同村,向东离开灊水河了,如果还要坚持从“县北三十里”的灊水谷进去,那是到不了骆谷道的了。《元和郡县图志》语焉不详,严如煜才真正错了。

综上所述,唐宋以来洋州州城西门外已经有“灊水河”的名称,因而,“南口曰灊”被指定在洋州兴道县,顺理成章被大家接受。但是,以灊水河作为骆谷道的南口,并不是因为灊水河是骆谷道的主要道路,仅仅是因为它在洋州县城而已。

## (二) 拟测骆谷道的路线

如果望文生义,人人都可以作出一个说法,根本是无意义的。历代解说骆谷的人虽然不少,真相仍待现地研究去重新发现。既然从正史到《元和郡县图志》到明清方志,都说都不清楚,又没有任何行纪可资参考,笔者只能自己建立原始资料。首先,我将本区内的清末至民初的各种地图,先予以数字化,包含《陕西省五万分之一地形图》,只有现存《盩厔县》和《马召》、《玉皇庙》三幅,《陕西省十万分之一地形图》虽然有“洋

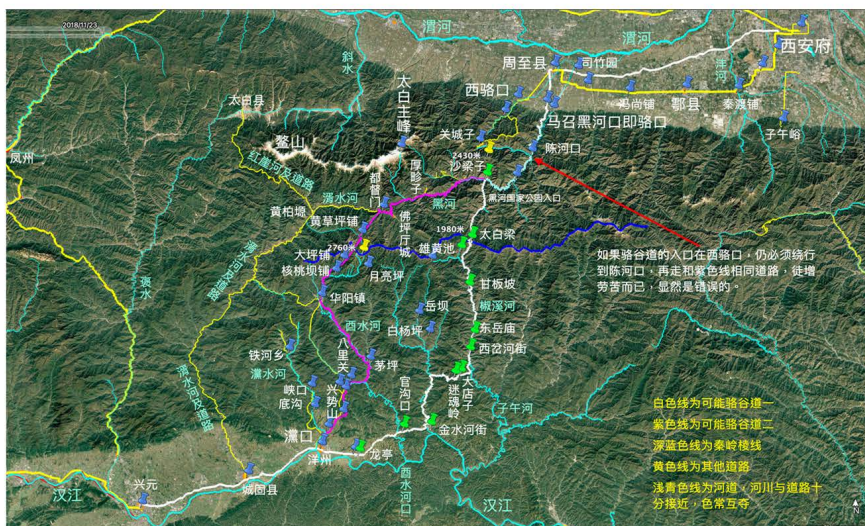


图6 骆谷道两种可能路线

县”幅,《二十五万分一中国图(美军 L500)》这组地图,只有《南镇》幅,我把这些老地图全部都数字化。

遗憾的是,当年在这个地区的测绘工作尚未完成,《陕西省五万分之一地形图》,只有现存《盩厔县》和《马召》、《玉皇庙》三幅,山区的大部分,包括佛坪、洋县都没有。《陕西省十万分之一地形图》虽然有“洋县”幅,但非常不准确。《二十五万分一中国图(美军 L500)》这组地图的精度也不够,图中所标的“佛坪县”,我曾经到这里作过详细的现场调查,有完整的 GPS 记录,可以确定美军 L500 的标位是错误的。不过,虽然有错误,并不能掩盖其价值。

接着,我将本区内的大小河川、山顶棱线都画出来。道路方面,本区有 G108 国道经过,区域内也有许多山间道路,也全部都画出来。包含“佛坪厅城经铺路到华阳镇”“佛坪厅城经黄柏塬到平堵河口”“平堵河口到城固县城”“平堵河口到华阳镇”“华阳镇到洋县城”“铁冶河(清人称瀼水河,今称党水河)沿线道路”“西骆谷进入秦岭道路”等等。还有,请读者注意图中央的蓝色线,这就是秦岭大梁,又称太白梁。唐代盩厔县与洋州的分界,便是以这条太白梁。读者可以观察太白梁南北的山势,了解越岭的难易。

完成基本资料建构之后,结合文献与地图判读,我认为唐人的骆谷道,应有两种可能:一是取道今 G108 国道的路线,一是取道清代佛坪厅的邮铺路。

1. 被 G108 国道取用的路线

表 13 骆谷道里程表一:被 G108 国道取用的路线

地 名	两点 距离	累积 公里数	纬 度	经 度	备 注
周至县	0	0	34° 4'21.51"北	108°11'25.25"东	
马召	12.006	12.006	34° 4'21.51"北	108°11'25.25"东	
黑河口	2.13	14.136	34° 3'32.83"北	108°12'34.73"东	黑河口现建水库, 河形道路变化 甚大

续表

地 名	两点 距离	累积 公里数	纬 度	经 度	备 注
陈河口	22.913	37.049	33°57′0.73″北	108°8′44.55″东	
孙六村	10.828	47.877	33°53′22.06″北	108°6′5.87″东	
沙梁子	16.518	64.395	33°53′26.73″北	108°0′56.10″东	
太白梁	28.11	92.505	33°44′11.80″北	107°58′18.41″东	定位在本道路越岭处 1972 米
雄黄池	8.293	100.798	33°42′41.59″北	107°56′29.53″东	今地名在道西,不当路
甘板坡	15.848	116.646	33°37′14.23″北	107°57′56.89″东	干板坡
东岳庙	16.172	132.818	33°30′12.33″北	107°58′52.57″东	东岳殿村
西岔河街	10.345	143.163	33°25′43.02″北	107°57′57.51″东	西岔河村,今西岔河镇在北
大店子	6.367	149.53	33°24′28.91″北	107°56′35.13″东	
迷魂岭	8.703	158.233	33°24′12.64″北	107°55′33.82″东	即土地梁
金水河街	38.12	196.353	33°16′34.82″北	107°51′27.80″东	金水镇
官沟口	8.678	205.031	33°16′11.56″北	107°46′42.58″东	关里沟
酉水河口	1.828	206.859	33°15′48.69″北	107°45′41.26″东	
龙亭	13.584	220.443	33°12′31.97″北	107°39′4.82″东	龙亭镇
洋县	10.582	231.025	33°13′27.44″北	107°32′29.86″东	洋县十字
合计:231.025 公里,换算为 522.09 唐小里。不過,為避行土地梁隧道,本表採用越岭老公路,增加了大量迂回的里数,若是古代山道,可能只有 224.025 公里,换算为 506.271 唐小里					

从马召入山后,先见到黑河水库和迁移改建的仙游寺,然后随着水库的库区,沿黑河南行,到今黑河国家公园入口,老地名沙梁子,然后离开黑河本流,改而南下沿支流板房子河、长坪河,在太白梁越岭。过秦岭分水岭之后,山南有椒溪河,沿溪行,至土地梁(迷魂岭)之后改西向,至金水河,沿河而南,最后渡酉水河,到龙亭镇,前去就是洋县。椒溪河的下流就是子午河。

G108 国道虽然是 2005 年的新公路,但它的路线来自更早的时期。在前引《陕西五万分之一地形图》,《马召镇》和《玉皇庙》两幅,都在“黑水”旁边画了道路,傍溪而行,与 G108 的取径相同,可惜缺少《洋县》幅,没有后续部分,不知道全部的情况是什么。

《二十五万分之一中国图(美军 L500)》的《南郑》幅,在山区也画了许多低等级的道路,<sup>①</sup>其中一条第五级“大道”等级的道路,与 G108 的路线相同。图中标了十二个沿途地名,经过查证,其中九个:“沙梁子”“雄黄池”“甘板坡(千板坡)”“东岳庙(今东岳殿)”“西岔河街(今西岔河)”“大店子”“金水河街(金水镇)”“官沟口(今关里沟)”“龙亭(今龙亭镇)”,与 G316 所经过的路线相同。还有“迷魂岭”“太白梁”和“陵子口”三个地名查不到,以位置判断,“太白梁”就是秦岭的棱线,“迷魂岭”就是今称“土地梁”的山岭,所以,实际上只有“陵子口”一个地名查不到。由此可以判断,G108 国道的路线,至少在清代就有这条路了。

2. 清代佛坪厅邮路所取用的路线

表 14 骆谷道里程表二:清代佛坪厅邮路所取用的路线

地 名	两点 距离	累积 公里数	纬 度	经 度	备 注
周至县	0	0	34°4′21.51″北	108°11′25.25″东	
马召	12.006	12.006	34°4′21.51″北	108°11′25.25″东	
黑河口	2.13	14.136	34°3′32.83″北	108°12′34.73″东	黑河口现建水库, 河形道路变化 甚大
陈河口	22.913	37.049	33°57′0.73″北	108°8′44.55″东	
孙六村	10.828	47.877	33°53′22.06″北	108°6′5.87″东	
沙梁子	16.518	64.395	33°53′26.73″北	108°0′56.10″东	
两河口	8.364	72.759	33°53′8.80″北	107°56′34.10″东	
厚畛子	15.81	88.569	33°51′10.03″北	107°50′14.43″东	厚畛子镇

① 该地图道路分五级,最高级是“硬路面晴雨道二车道或三车道”,二级是“硬面晴雨单车道”,第三级是“松路面晴雨道”,第四级是“松路面晴天道”,第五级是“大道”(Cart Track),最下等级是“小径”(Footpath, trail)。

续表

地 名	两点 距离	累积 公里数	纬 度	经 度	备 注
秦岭顶	12.947	101.516	33°48′58.47″北	107°44′27.76″东	有“秦岭顶观景台”,2053米
佛坪厅西门	2.988	104.504	33°47′58.91″北	107°44′53.77″东	今老县城村,天地图误为周至老县城
都督门	3.88	108.384	33°48′33.12″北	107°42′53.29″东	
鸾沟铺	4.844	113.228	33°47′13.76″北	107°41′20.26″东	今吊沟
黄草坪铺	6.303	119.531	33°44′47.58″北	107°39′15.93″东	
大坪铺	12.802	132.333	33°41′2.37″北	107°36′7.74″东	
核桃坝铺	9.03	141.363	33°39′6.41″北	107°34′45.55″东	
华阳镇	9.506	150.869	33°35′27.60″北	107°32′17.11″东	
茅坪	30.113	180.982	33°26′7.17″北	107°40′47.33″东	今茅坪镇
八里关	13.219	194.201	33°23′23.58″北	107°37′27.52″东	今八里关镇
柳树垭	7.408	201.609	33°21′42.04″北	107°36′31.70″东	汉王山在此西3.386公里
寨坡	9.963	211.572	33°18′18.75″北	107°36′8.52″东	以寨坡水库定位
文同村	7.401	218.973	33°16′5.80″北	107°33′33.81″东	兴势山在此以北
洋县	5.165	224.138	33°13′27.44″北	107°32′29.86″东	洋县城十字
合计	224.138公里		换算为506.527唐小里		

如果从古代文献所提到的次数来说,取华阳镇、佛坪厅,无疑是值得考虑的。特别是柳宗元所说:“自长安至于盩厔,其驿十有一,其蔽曰洋州,其关曰华阳。”<sup>①</sup>

前文在讨论“北口曰骆”的时候,笔者指出西骆谷不可能是骆谷道的入口,仍然要从马召的黑河口入山,然后沿黑河南行,到沙梁子(今黑河国家公园入口),再随着黑河河谷向西行,经过厚轸子,再经过一处名为“秦岭顶”的地点越岭(33°48′58.84″北,107°44′27.91″东,海拔2027米)虽然名为秦岭顶,但它不是图中所绘太白梁棱线的体系,而是从太

<sup>①</sup> 《全唐文》,卷580,第5858—5859页,《馆驿使壁记》。

白山主峰分下来的余脉,下山就到佛坪厅。

《大清会典事例》以佛坪厅在城铺为起点,记载了“鸾沟铺、黄草坪铺、大坪铺、核桃坝铺”等五个邮铺:

佛坪厅额设在城、鸾沟、黄草坪、大坪、核桃坝五铺。铺司四十名。在城铺南七十里至鸾沟铺。七十里至黄草坪铺。七十里至大坪铺。七十里至核桃坝铺。七十里至洋县在城铺。<sup>①</sup>

各铺站的具体位置请参考前面《图 04 清代佛坪厅邮铺》,“鸾沟铺”,在佛坪厅西南的山谷中,今名吊沟,鸾吊音近。“黄草坪铺”,在我所绘的太白梁山顶棱线上,是越岭处,附近有大涧沟和苍耳岩河;沿苍耳岩河下山,有古道,途中经过“大坪铺”。“核桃坝铺”(33°39′6.41″北,107°34′45.55″东,海拔 1469 米),今有此地名,标记于苍耳岩河注入酉水处的东方约 1.45 公里处,疑是。核桃坝这个名称在秦岭山区很多,可能与生产核桃有关,同在酉水河北岸,天地图和谷歌地图各标了一条“核桃坝河”,流入酉水河。此外,灊水河谷上游也有一个核桃坝(33°33′27.61″北,107°27′17.60″东),与此无关。过了核桃坝铺之后,顺着酉水河,就进入华阳镇,再由华阳镇进入洋县城。

至于洋县到华阳镇的道路有三条,其一是老路,自洋州北门,出文同,经柳树埡,进入八里关,再西经茅坪,北入华阳镇,计行 69.588 公里。其二称为龙洋公路,自洋县向东,走酉水河谷,不经八里关,里数为 73.386 公里;其三是新修的公路,洋县城北行与第一条的前半段大量重叠,过八里关而不入,不取道茅坪,接北入华阳镇。由于是新修公路,穿越两座隧道,路程也截弯取直,长度只有 48.352 公里。既然研究古道,当然取用第一条。

以上,今日被 G108 国道取用的路线,与清代佛坪厅邮路所取用的

---

<sup>①</sup> 《大清会典事例(光绪朝)》(清光绪二十五年(1899)石印本)卷六七六《兵部邮政设铺一八》,第 18a 页。

路线,这两条路线,在清朝时期都已经存在,依照古今道路传承的经验,上推到明、元、宋、唐,其可能性是可以肯定的。

比较这两条路线可以看到三点:

第一,河川的利用性:古代驿路都大量利用河川,除了水行作为航道之外,陆路也会选择流量大、安全性高的河流,缘溪而行。G108 国道,北循黑河(及支流板房子河、长坪河)、中沿椒溪河、南傍金水河,都是本区域中水量大、河谷宽的。“佛坪厅、华阳镇”北段同样利用黑河,佛坪厅就须越岭,以后到华阳镇之前,虽然大半在酉水上游,但水量极微,几乎全部是高低越岭行,在华阳镇以南才能利用酉水河谷,最后从八里关到洋县,又是越岭之后才重新走到瀟水河谷。河川的利用程度,后者明显不如前者。

第二,任何秦岭的古道,都必须越过秦岭的大梁,我在《图 2》中已经将秦岭棱线(太白梁),用深蓝色画出来了,G108 的越岭处海拔高度只有 1972 米,是整条棱线中最低、最容易通过的位置。“华阳道”在从厚畛子到佛坪厅的路上,已经登上太白山余脉形成的秦岭顶,海拔 2053 米;从佛坪厅到华阳镇时,黄草坪铺海拔就有 2206 米,接着越岭处约 2569 米,这也是太白梁棱线中比较高的位置。可见后者的越岭难度高于 G108 的选路。

第三,历史性:唐代设真符县于华阳镇,宋人移到废黄金县治(今金水镇),金水镇就是 G108 所走的这条古道,可见宋代这条路线上仍有交通活动的迹象。

第四,里程方面,这两条道路的长度相差不多。取道厚畛子、华阳镇时,全程 506.527 唐小里,取道 G108 时,全程 522.09 唐小里;不过,现在 G108 国道通过迷魂岭,是开隧道而过的,我在画路线时采取兴建隧道前的盘山汽车路,迂回了 13 公里,如果是古人的越岭步道可能减少 7 公里,全程的就只有 506.271 唐小里,与另一路的里数几乎全同。与《元和郡县图志》所说的五百里,都是接近符合的。

所以,通过具体可见的现地研究分析,笔者认为选择以 G108 国道来模拟唐代的骆谷道,比较合理。

#### (四) 补充说明西安府至盩厔县,以及洋县至兴元的道路

笔者在定位县城时,一般会选取明清老县城的中心点,也就是南大街、北大街、东大街、西大街的交会点。在大多数的县城,这个地点都是县署、鼓楼或钟楼、县邮铺总铺(或称在城铺)集中的区域,取其十字交叉点,具有代表性。如果有现存的钟楼或鼓楼或县署古迹,就直接以古迹遗址定位。

从盩厔到西安府有两条路,一条是经过司竹园,中间经斗门镇,由西门入城。今为 G108 旧道接续 G310 国道经过其他,长约 73.504 公里(175.151 唐里)唐广德元年(763)吐蕃侵唐之役,由司竹园渡渭,取盩厔,入长安,即由此路。以卫星地图比对,古今取道,应相去不远,但实测公里数与《元和郡县图志》所说的一百三十里或一百四十里,仍有不小差距,不知何故。

另一条是《大清会典事例》所载的邮路,这条道路从盩厔东行,进入鄠县县城,取道秦渡、八丈沟由长安县西南进入府城,长安县在城铺以明清鼓楼为代表,里程如下表,表中的里数合计远大于前数,应非唐代驿路古道:

表 15 《大清会典事例》所载盩厔县、鄠县、长安县之邮路

地 名	清里	两点 距离	累积 公里数	纬 度	经 度	备 注
长安县在城铺	—	0	0	34°15′42.45″北	108°56′19.83″东	以西鼓楼为代表
(补)丈八沟	—	12.954	12.954	34°12′21.84″北	108°52′11.36″东	
(补)祝村铺	—	9.066	22.02	34°9′41.34″北	108°49′23.27″东	祝村乡
西南五十里至鄠县秦渡铺	50	10.878	32.898	34°6′23.49″北	108°45′7.14″东	用五万地图秦渡
十里至庞郾铺	10	5.423	38.321	34°5′41.53″北	108°41′7.37″东	用北庞村
二十里至鄠县在城铺	20	8.57	46.891	34°6′34.61″北	108°35′56.23″东	今鄠邑区,以鄠县钟楼古迹为代表

续表

地 名	清里	两点 距离	累积 公里数	纬 度	经 度	备 注
二十里至灰渠铺	20	—	—	—	—	今胡家村，在周至與鄠县界
十五里至冯尚铺	15	15.405	62.296	34°6′1.57″北	108°25′55.78″东	今冯尚坡村
二十五里至界尚铺	25	11.466	73.762	34°7′8.97″北	108°18′32.28″东	今界尚村
十里至红花铺	10	5.763	79.525	34°7′45.28″北	108°15′46.56″东	今红花铺，五万红花堡
十里至周至县在城铺	10	8.312	87.837	34°4′21.51″北	108°11′25.25″东	取县城东西北四大街之十字口
合计	160		87.837			换算唐小里198.502 唐小里

此外，洋县至兴元，据《元和郡县图志》的洋州四至八到云：“西至兴元府一百二十里”，实测洋县城至汉中郡南郑县计 55.559 公里，换算为 125.557 唐小里。书面记载与实测数据的差距很小。因而不需讨论。

七、结 论

本文是对于自秦入蜀的主要驿道“散关道”与次要驿路“骆谷道”的数字化研究。

大唐是一个重视数据的朝代，《旧唐书》所记的历史事件，通常会清楚的记下日期，本文一开始引用《旧唐书·玄宗本纪》便是显著的例子。《唐六典》，《唐律疏议》这些书，遇到需要数据的地方，都审慎而充分的予以记载，经常使用这些书的人都知道。《元和郡县图志》发明了州县的“四至八到”，更把务实的计量观念，具体使用到土地的认识上。笔者

我曾整理《元和郡县图志》所记载的州府四至八到以及各县到府的数据,计算唐玄宗从上都到成都府的沿线里数,作成下表,请参考:

京兆府																															
40	咸阳县																														
90	50	兴平县																													
140	100	50	武功县																												
210	170	120	70	扶风县																											
260	220	170	120	50	岐山县																										
310	270	220	170	100	50	凤翔府																									
400	360	310	260	190	140	90	宝鸡县																								
452	412	362	312	242	192	142	52	大散关																							
600	560	510	460	390	340	290	200	148	凤州																						
947	907	857	807	737	687	637	547	495	347	褒城县																					
980	940	890	840	770	720	670	580	528	380	33	兴元府																				
1080	1040	990	940	870	820	770	680	628	480	133	100	西县																			
1160	1120	1070	1020	950	900	850	760	708	560	213	180	80	金牛县																		
1470	1430	1380	1330	1260	1210	1160	1070	1018	870	523	490	390	310	利州																	
1515	1475	1425	1375	1305	1255	1205	1115	1063	915	568	535	435	355	45	益昌县																
1600	1560	1510	1460	1390	1340	1290	1200	1148	1000	653	620	520	440	130	85	剑门县															
1660	1620	1570	1520	1450	1400	1350	1260	1208	1060	713	680	580	500	190	145	60	剑州														
1820	1780	1730	1680	1610	156	1510	1420	1368	1220	873	840	740	660	350	305	220	160	梓潼县													
1950	1910	1860	1810	1740	1690	1640	1550	1498	1350	1003	970	870	790	480	435	350	290	130	绵州												
2028	1988	1938	1888	1818	1768	1718	1628	1576	1428	1081	1048	948	868	558	513	428	368	208	78	罗江县											
2085	2045	1995	1945	1875	1825	1775	1685	1633	1485	1138	1105	1005	925	615	570	485	425	265	135	57	德阳县										
2130	2090	2040	1990	1920	1870	1820	1730	1678	1530	1183	1150	1050	970	660	615	530	470	310	180	102	45	汉州									
2182	2142	2092	2042	1972	1922	1872	1782	1730	1582	1235	1202	1102	1022	712	667	582	522	362	232	154	97	52	新都县								
2230	2190	2140	2090	2020	1970	1920	1830	1778	1630	1283	1250	1150	1070	760	715	630	570	410	280	202	145	100	48	成都府							

① 大散关驿道与骆谷道多 220 里,可以从《元和郡县图志》计算得知。例如《兴元府》条下云:“西取斜谷路至凤州三百八十里”,又《凤州》条下云:“东北至上都六百里”,合计九百六十里,同时《兴元府》条下又载:“东北至上都七百六十里”,可证两路的长度相差二百里。相差二百里与二百二十里,是经常有的误差。例如《凤翔府》条下:“东至上都三百一十里;西南至凤州二百八十里”,合计共有五百九十里,与“凤州”条下“东北至上都六百里”,就相差十里了,所以不必计较。

表中由金牛县南下利州,不经三泉县,知三泉县路为间道,本非驿路也。

更值得注意的是,2230 唐里以唐小里换算:

$$2230 \text{ 唐小里} \times 0.4425 \text{ 米} = 986.775 \text{ 公里}$$

根据前面的里程表,笔者实测的西安鼓楼至成都鼓楼的公里数为 978.134 公里,误差只有 8.641 公里。千里之遥,而误差率只有 0.876%,这样惊人的相似度,是绝对值得重视的。

本文通过精密的现地研究法,完全掌握“散关道”与“骆谷道”的古代文献与现地山川之实证。以地名定位法,确认古代文献、诗文记载所说的每一个经过的地名、河川、山岭,进行 GPS 定位。再以道路模拟法,找出最接近古道的现代公路,在卫星地图中画出来,作成 kml 数字化档案。所谓最接近古道,就是能够串联每一个古文献中指定的地名。试想,如果古人所说的每个小地名都走到了,不就表明这条路线,十分接近他们原来的道路吗?经过严格的查证之后,在 Google Earth Pro 中把路线画出来,然后,计算它的两点之间里数,与沿路的累积里数,这就是实测里数。

读者可以通过三种方式掌握我们的成果:一是由文中的里程表。一是取得 kml 原件,第三种方法最简便,只要上网进入笔者的《天下通衢》GIS 平台,就可以完全操作。

至于本文的发明点,难以一一指述。简单的说,每个地名和每个路段的工作,常常必须大量考证,并且在实地和地图两方面做大量工作。其中凤州古城和凤岭越岭、剑门关经石洞子、抄手铺到梓潼县、苍溪县槐树驿到阆中县南部龙山驿,都是改了再改的艰难工程。除了这三区,其实在每一个细微的考据,都用了心力。读者请仔细比对我怎么做道路模拟,为什么选甲线而不取乙线、丙线,就不难发现本文的成就与价值。

不过,本文也有一项显著的成果,就是改正了宋元以来,对于“骆谷与灋谷,一谷相连,南口曰灋,北口曰骆”的解释,宋元以来,耳食者多以

“骆峪河口”的“西骆口”，来诠释“北口曰骆”，万口一辞的说：进入西骆口可到洋州，这就是骆谷道。

笔者详细调查了山脉走向、海拔变化、川流细节，以及大大小小的山路，证明西骆口内的骆峪河流短而窄，没有形成驿路的条件，从西骆峪口进入山区，没有南向的河谷可以利用，不可能直接到厚畛子、佛坪厅城等前沿村镇，必须绕行约 59.714 公里，才能走出黑河边的陈河口，而后溯黑河而南上，才能过真正的骆谷道，最终进入洋县。问题是，从西骆口翻山越岭到陈河口这 59.61 公里，本来是不必走的，从马召黑河口入山，全程都沿宽大的黑河谷，不必盘山越岭，仅仅 28 公里就到了陈河口。在马召黑河口还有唐朝白居易曾游的仙游寺，这里才是真正的唐代骆口。至于“南口曰灊”，文中也有新说，兹不重言。

“数字化”“数字人文”是文史研究者将来必定不可避免的道路，什么样的“数字人文”知识才是你所需要的呢？谨以本文与大家共同思考。

[作者简介]简锦松，中国台湾中山大学特聘教授、研究员，长诗词。台湾大学 1987 博士。以 GPS 技术开创数字人文新途，代表作为《亲身实见》、《山川为证》。近年创建“天下通衢”GIS 互动平台，期恢复历代驿路实况，重启古人诗文真相。